



**Инвестиционный паспорт
Муниципального района
Кигинский район
Республики Башкортостан**



Уважаемый инвестор!

Муниципальный район Кигинский район РБ является одним из красивейших уголков Республики Башкортостан. Выгодное географическое расположение, красивейшая природа, трудолюбивые люди помогают нам сохранять статус инвестиционной привлекательного экономического района. Этому способствует и сложившаяся в районе политическая и социальная стабильность.

Мы заинтересованы и поддержим сотрудничество с партнерами в организации на территории района деятельности в таких сферах как сельское хозяйство, деревообработка, организация выпуска промышленных товаров, пищевая промышленность, строительство, сфера финансовых услуг, организация коммерческих, спортивных предприятий, туризм и др.

Район обладает значительными земельными ресурсами, запасами леса, и другими природными богатствами, но наше главное богатство – это люди прекрасной Кигинской земли, полные идей и стремления сделать наш район ещё краше, привлекательнее.

Рекреационные ресурсы района разнообразны и благоприятны для развития различных видов отдыха и туризма. В районе протекают одно крупное и около 14 мелких рек, имеется около 10 больших и малых прудов. На территории района расположен 1 государственный природный заказник, в котором сохраняется целостность среды обитания многих редких представителей флоры и фауны. Так же в районе имеются богатые охотничьи угодья. Большой интерес представляют памятники археологии и памятники истории и архитектуры.

На территории района расположены 2 крупных торфяных месторождений с разведанными запасами торфа на 328 га (Светлое Озеро) и 160 га (Абзаевское).

В настоящее время большую ценность приобретает чистая вода. В районе находится один источник родниковой воды отличного качества с возможностью промышленного розлива.

И я уверен, что труд селян, реализация перспективных инвестиционных проектов приведет к улучшению экономики и повышению благосостояния населения.

Уважаемые инвесторы, приглашаем Вас к долгосрочному и взаимовыгодному сотрудничеству! Администрация Кигинского района гарантирует потенциальным инвесторам создание оптимальных условий для успешного ведения бизнеса.

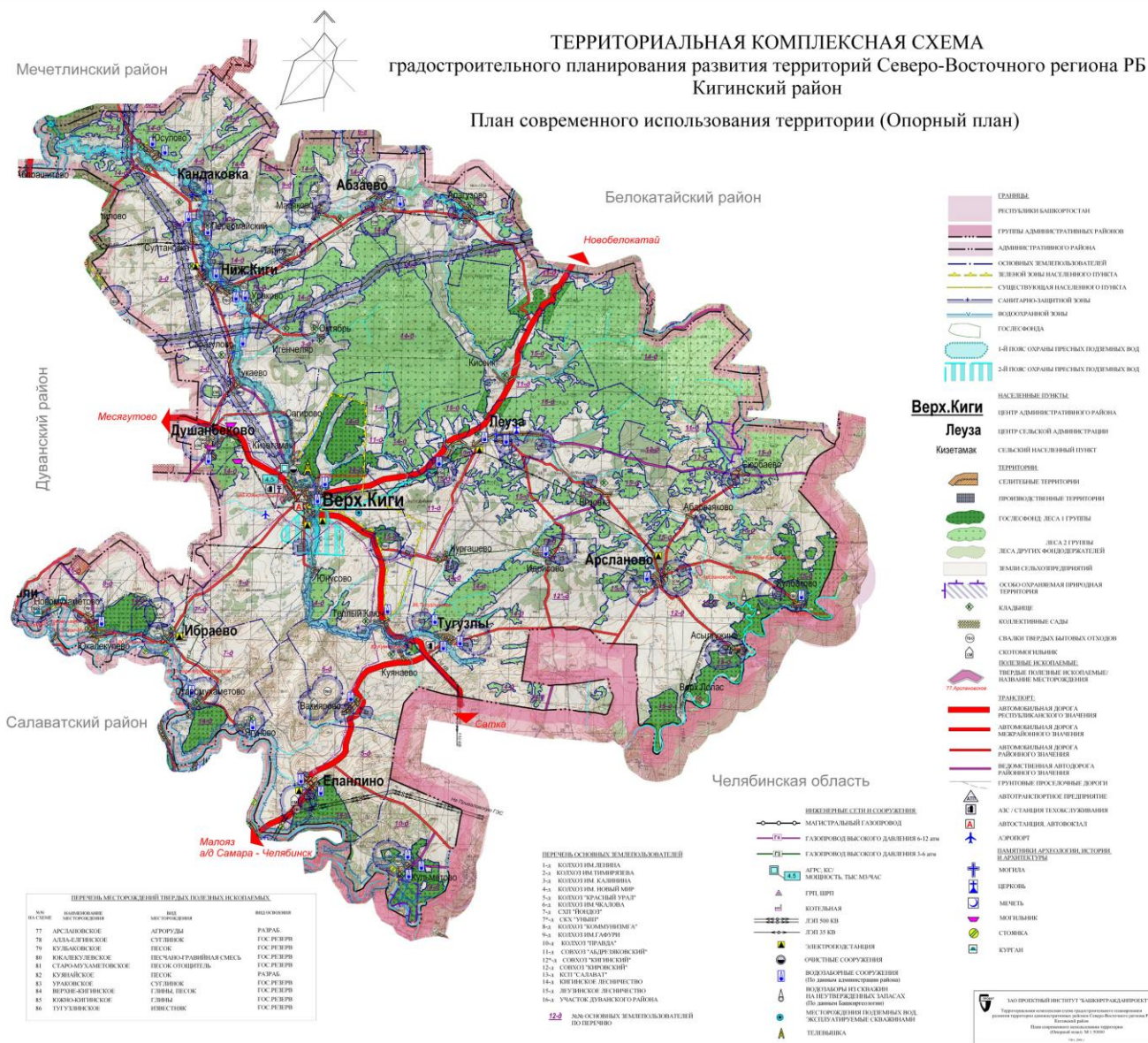
С уважением,
Глава района

Ш.Р.Мухаметдинов

Содержание

1.	Общие сведения	5
2.	Социально-демографический состав территории	8
3.	Промышленное производство	9
4.	Лесное хозяйство и лесоперерабатывающая промышленность	10
5.	Основные направления развития сельского хозяйства	11
6.	Жилищное строительство	14
7.	Транспортная инфраструктура и связь	15
8.	Малое предпринимательство	16
9.	Потребительский рынок	18
10.	Банковская инфраструктура	19
11.	Инвестиционное развитие	19
12.	Макроэкономические показатели	21
13.	Оценка потенциала развития	21
14.	Сведения о свободных инвестиционных площадках на территории Кигинского района	24
15.	Информация об инвестиционных проектах, реализуемых в районе	26
16.	Контактная информация	30

Карта Муниципального района Кигинский район Республики Башкортостан



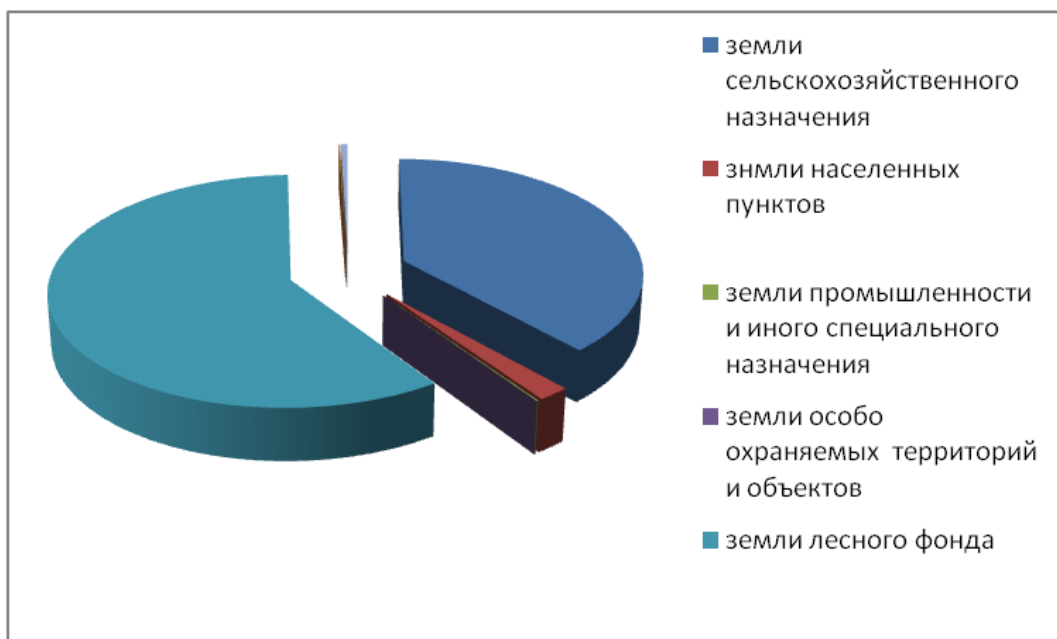
1. Общие сведения

Муниципальный район Кигинский район Республики Башкортостан образован 1930г. Расположен на Северо - Востоке Республики Башкортостан. Район граничит с Челябинской областью, Салаватским, Белокатайским, Дуванским и Мечетлинским районами Республики Башкортостан.

В районе 9 сельских поселений, объединяющих 39 населенных пунктов, с численностью населения 17,235 тыс. человек. В районном центре с.Верхние Киги проживает 7894 человек. Наиболее крупные населенные пункты с.Нижние Киги-1335 чел., с. Еланлино -855 чел.

Общая площадь земель в административных границах Кигинского района составляет 168,8 тыс.га. в том числе сельхозугодий 93 тыс.га, из них пашни 43,1 тыс.га, сенокосов 25,5 тыс. га, пастбищ – 24,4 тыс.га, земли промышленности-0,5 тыс.га, земли поселений -04 тыс.га, земли лесного фонда -69,2 тыс.га.

График 1. Диаграмма разновидностей земли муниципального района Кигинский район РБ



Близлежащая железнодорожная станция – Сулея, которая находится в 44 км. от районного центра с.Верхние Киги.

Территорию района с юго-востока на северо-запад пересекает автомобильная дорога Сулея - Верхние Киги – Месягутово, связывающая район автомагистралями республиканского значения – Уфа – Сатка, Месягутово –Красноуфимск. Районный центр Верхние Киги находится примерно в 250 км от г.Уфа. В районе имеется 522,7 км. дорог, в том числе 220,8 км местного значения, муниципальные дороги 143,8 км.

Климатические особенности муниципального района Кигинский район, как и всей северо-восточной зоны Республики Башкортостан, определяется своеобразием местного ландшафта, представляющего собой территорию, окруженную с запада Уфимским плато, с юга и востока западными склонами Уральских гор с открытым коридором.

Такая изоляция от теплых воздушных течений и свободный доступ к открытому низменному коридору северных воздушных масс, а также стекание холодного воздуха с

Уральских гор и Уфимского плато создает резко отличительные от других природных зон Республики суровые климатические условия - это зона рискованного земледелия.

На территории района муниципального района Кигинский район протекает р.Ай, в нее впадает 318 мелких рек, протяженностью менее 10 км.

Кигинский район расположен в Северо-Восточной степной зоне, в Заайско-увалистом агропочвенном районе, где основной почвенный фон составляют серые лесные почвы.

По делению по механическому составу преобладают тяжело суглинистые и глинистые почвы.

Природные ресурсы.

К природным ресурсам МР Кигинский район относятся торф, лес, подземные и поверхностные воды, земельные угодья, строительные материалы (песок, глина) и т.д. Район по своим суммарным ресурсам, степени разведанности запасов, возможностям добычи, при развитости производственной инфраструктуры и рентабельности освоения недр, может являться ресурсной базой для производства строительных материалов, для производства воды, для развития агропромышленного комплекса.

Земельные ресурсы.

В структуре земельного фонда района выделены категории земель в зависимости от целевого назначения, что позволяет осуществлять контроль за режимом их использования. Наибольшую долю в структуре земельного фонда занимают земли лесного фонда (31,7%) и земли сельскохозяйственного назначения (55%). На остальные категории земель приходится менее 13,3%. В структуре земельных угодий преобладают земли, занятые лесами, полями, болотами и водными объектами.

Основными землепользователями на территории района являются сельхозпредприятия. Земли сельскохозяйственного назначения составляют 93 тыс. га,

- Земли поселений составляют 4023 га.
- Земли промышленности в районе составляют 563 га,
- Земли водного фонда составляют 231 га.
- Земли лесного фонда составляют 69147 гектар.

Торф.

На территории района расположено 2 крупных торфяных месторождения с площадью 488 га.

Таблица 1. Крупные торфяные месторождения в Кигинском районе

Наименование	Место нахождения	Гектар
Светлое Озеро	Кигинский район Ибраевский с\с	328
Абзаевское	Кигинский район Абзаевский с\с	160

В настоящее время в минимальном объеме (1% от разведанных запасов), в районе ведется **добыча песка**, которая производится в соответствии с нуждами строительства.

В 80-х годах на территории Кигинского района для строительства кирпичного завода были разведаны карьеры для **добычи глины**. В настоящее время добыча глины из-за отсутствия производства на территории района не производится.

Водные ресурсы.

На территории района муниципального района Кигинский район протекает р.Ай, в которую впадает 318 мелких рек, протяженностью менее 10 км. Забор воды осуществляется с глубины 40-120 м. Для хозяйственно-питьевого водоснабжения

используются пресные поверхностные и подземные воды из водозаборов и отдельных скважин. Месторождения подземных вод с утвержденными запасами в районе составляет 452 м³/сут., прогнозные ресурсы - 454. м³/сут.

Таблица 2. Утвержденные запасы подземных вод в Кигинском районе

1.	Общий объем водных ресурсов, в т.ч.: (лимит)	тыс. куб. м	170,4
2.	Объем водопотребления, в т.ч.:	тыс. куб. м	165,0
	на производственные нужды	тыс. куб. м	26,0
	на хозяйственно-питьевые нужды	тыс. куб. м	130
	на сельскохозяйственное водоснабжение	тыс. куб. м	
3.	Количество водных объектов пригодных для рыбоводства, в т.ч.:	ед.	10
	используемых для выращивания товарной рыбы	ед.	1

Рекреационно - туристический потенциал.

Природный потенциал района способствует созданию баз отдыха. Наличие живописной природы, лесов, мелких рек, холмистая местность составляют рекреационный потенциал района. В настоящий момент — это экологически чистая местность, поэтому в перспективе возможно строительство небольших баз отдыха для организации отдыха населения. По состоянию на 01.01.2018г. зарегистрировано 3 индивидуальных предпринимателя, которые организуют водные сплавы по рекам и водят туристические группы по Республике Башкортостан. Имеется достаточное количество лошадей для организации конных маршрутов.

Трудовой потенциал.

На территории Кигинского района на 01.01.2018г. численность экономически активного населения составила 8600 чел. Численность работающих в районе планомерно сокращается. В общей численности по району доля работающих на территории района составляет чуть более 18%. Показатели текущего года указывают на дальнейшее снижение численности работающих во всех отраслях экономики района.

Причинами снижения среднесписочной численности являются: нестабильное финансовое состояние хозяйствующих субъектов, их реорганизация, ликвидация, низкая заработная плата и др.

В учреждениях бюджетной сферы к снижению работающих привело сокращение численности обслуживаемого населения, сокращение коечного фонда (ГБУЗ РБ «Кигинского ЦРБ»), сокращение числа учащихся в образовательных учреждениях и учреждениях дополнительного образования. В целях экономии средств в учреждениях, финансируемых из бюджета, проводится оптимизация численности работающих.

В настоящий момент количество очно обучающихся студентов составляет более 800 человек. Проявления кризиса в экономике района привели к дестабилизации ситуации на рынке труда и, как следствие, к повышению числа официально зарегистрированных безработных. По состоянию на 1 января 2018 года, число безработных – 131 человек, уровень безработицы – 1,42%.

Ежегодно для территории характерно сокращение количества вакансий.

Проблема занятости является одной из ключевых проблем территории. Растет количество граждан, работающих за пределами района, на 01.01.2018 года составила более 1500 человек. В связи с отсутствием рабочих мест на территории района, люди выезжают в г.Екатеринбург, г.Челябинск, г.Уфа и районы Крайнего Севера. Из общего

количества работающих за пределами района, выезжают молодые люди в возрасте от 20 лет до 40 лет.

Таким образом, рынок труда характеризуется:

- недостаточным количеством свободных рабочих мест;
- структурным дисбалансом между спросом и предложением рабочей силы по профессиям.

Перспективы развития:

- Рост занятости трудоспособного населения;
- Поддержка малого бизнеса в районе;
- Повышение качества жизни населения;
- Привлечение инвестиций, развитие инфраструктуры, создание рабочих мест и создание условий для жилищного строительства. Повышение уровня предоставления услуг населению (образовательных, медицинских, социальных, жилищно-коммунальных);
- Проведение эффективной кадровой политики в сферах образования, здравоохранения и социальной политики, направленной на обеспечение учреждений квалифицированными специалистами.

2. Социально-демографический состав территории

Численность постоянного населения муниципального района Кигинский район по состоянию на 1 января 2018 года составила 16856 человек, из них 48,6% составляет мужчины, 51,4% - женщины. Национальный состав проживающего населения башкиры - 41,3%, татары - 52%, русские – 5,2%, и других национальностей-1,5%.

Таблица 3. Демографическая ситуация в районе.

№	Наименование показателя	Год				На 1 января	
		2014	2015	2016	2017	2018	2019
1.	Число экономически активного населения	9159	9159	9227	8605	8605	9078
2.	Количество родившихся	263	251	247	225	225	173
3.	Количество умерших	250	257	274	229	229	192
4.	Естественный прирост	13	-6	-27	-4	-4	-19
5.	Число мест в школах	4669	4669	4669	4669	4669	4669
6.	Число мест в детских садах	839	1028	996	996	996	996
7.	Количество смен в школах	2	2	2	1	1	1

На 1 января 2019 года прибыло в район 684 человек, выбыли 816 человека, миграционная убыль составила 132 человек.

Целями муниципальной демографической политики являются, стабилизация численности постоянного населения, создание условий для комфортной жизни людей, а также увеличение продолжительности жизни населения.

Приоритетные направления демографической политики муниципального района:

- эффективная миграционная политика;
- повышение уровня рождаемости;
- укрепление института семьи и пропаганда семейных ценностей;
- сокращение смертности;
- пропаганда здорового образа жизни, развитие физической культуры и спорта;

-создание комфортных условий для жизни, работы, отдыха и воспитания детей по средством повышения качества жилищно-коммунальных услуг, формирования необходимых условий для физического и культурного развития населения

-разработка плана застройки населенных пунктов для возможности предоставления молодым семьям земельных участков для индивидуального строительства;

-содействие в получении субсидий молодым семьям по улучшению жилищных условий.

3. Промышленное производство

Промышленность играет существенную роль в экономике муниципального района, от ее развития зависит наполняемость бюджета и решения многих социальных проблем в районе. Промышленный потенциал муниципального района представлен малыми предприятиями, к ним относятся ООО Кигинская швейная фабрика, ООО «Нефтегазстройсервис», госпредприятием ГУП «Редакционно-издательский комплекс «Жизнь района». Основной номенклатурой, выпускаемой в муниципальном районе, являются пиломатериалы, хлеб и хлебобулочные изделия, мясо, мясные полуфабрикаты, кондитерские изделия.

Данные предприятия базируются на использовании местных сырьевых ресурсов.

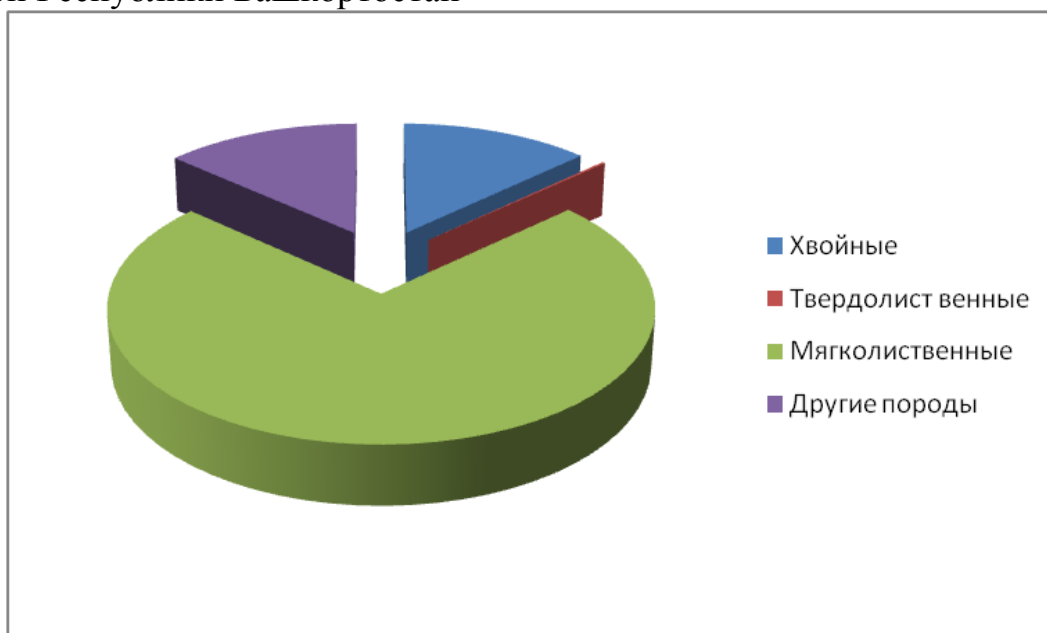
Таблица 4. Основные показатели развития экономики

№	Наименование показателя	Год				На 1 января	
		2014	2015	2016	2017	2018	2019
1.	Объем отгруженной продукции, выполненных работ и услуг, млн. руб.	1067,1	1067,6	259,6	242,2	242,2	234,4
	к уровню соответствующего периода прошлого года, %	117,56	100,0	91	93	93	96,8
2.	Индекс промышленного производства, %	106	114,8	104	91,6	91,6	-
3.	Объем инновационной продукции, доля в общем объеме производства	-	-	-	-	-	-
4.	Число промышленных предприятий	1	1	0	0	0	0
	в т.ч. убыточных	0	0	0	0	0	0
5.	Численность занятых в промышленности	24	21	20	20	20	0
6.	Размер средней заработной платы в промышленности	14950	14757	0	0	0	0

4. Лесное хозяйство и лесоперерабатывающая промышленность

Лесной фонд МР Кигинского район занимает площадь в 69,2 тыс.га и находится в ведении ГУ «Салаватское лесничество». Территория Кигинского района более, чем на 40% покрыта лесами. По породному составу леса представлены лиственными и хвойными насаждениями.

График 2. Основные лесобразующие породы муниципального района Кигинский район Республики Башкортостан



Значимость лесосырьевых ресурсов Кигинского района в потенциале развития лесопромышленного комплекса Республики Башкортостан определяется фактором наличия сырья. Корневой запас эксплуатационного лесного фонда в районе составляет 7400 тыс.м³ ликвидной древесины. Расчетная лесосека составляет 147 тыс. куб.м. Возможный годовой объем заготовки древесины без ущерба для лесного хозяйства и экологического состояния лесов в районе составляет 100 тыс.м³.

Таблица 5. Показатели использования лесного фонда.

1.	Общая площадь лесного фонда	тыс. га	69,2
	в т.ч. в аренде	тыс. га	18,199
2.	Общий запас древесины	млн. куб. м	7
3.	Эксплуатационный запас спелых и перестойных насаждений в лесах, в т.ч.:	млн. куб. м	6
	Хвойных	млн. куб. м	0,7
4.	Расчетная лесосека, в т.ч.:	млн. куб. м	147
	Освоенная	млн. куб. м	0,2

На территории района 3 арендатора, площадь лесного фонда, переданного в аренду составляет 18199 га. Объем заготавливаемой древесины 80 тыс. куб.м., в т.ч. перерабатываемой в районе 12 тыс. куб.м.

Таблица 6. Арендаторы лесного фонда.

№	Наименование участкового лесничества		Арендатор	квартала	площадь
1	Кигинское	дог.№312 от15.12.10	ООО Кигинский лес	7,10,14-19,54,55,63,67,69,74, 84,88,94,95	3573
2	Кигинское	дог.№2 от10.08.12	ООО Кигинский лес	32,46,47,59,71,78,83	1372
3	Киги. Сел.	дог.№1 от21.04.14	ООО Слава	19-21,38-40,42,61-66,72,73,7 4,76,78	4019
4	Леузинское	дог.№2 от10.06.13	ООО РБ Форест	10,13,15,24-26,38-40,52,55,5 6,58,61,64,66-68,82,87-89,93	5794
5	Леузинское	дог.№1 от10.01.13	ООО РБ Форест	53,54,59,77,79,80,81,83,84,9 0,95,96,98,99,110	3441

Проблема лесопереработки.

Предприятия, занимающиеся лесопереработкой в основном вывозят лес-кругляк, не осваивается низкосортная древесина. Не достаточно организован рынок сбыта готовой продукции: пиломатериала, штакетника, бруса и т.д. Необходимо развитие глубокой переработки лесных ресурсов, в том числе низколиквидной древесины: лесопиление, лесопереработка, деревообработка с внедрением современных технологий с полным циклом переработки древесины. На территории района можно организовать производство следующих видов продукции: пиломатериалы, сборные дома из оцилиндрованного бревна, клееный брус, ДСП, ДВП, ОББ, фанера, мебель, оконные и дверные блоки и другие высокотехнологические строительные материалы, тарная продукция, топливные брикеты и гранулы, упаковочные материалы и т.д.

Планируется шире внедрить процесс глубокой переработки мягколиственной и хвойной древесины, в частности - выпуск готовых изделий таких как, шпунтовая доска, погонаж и другие столярные изделия, расширить производство цеха по пиролизной обработке древесного угля.

5. Основные направления развития сельского хозяйства

Агропромышленный комплекс является важным сектором экономики района и его состояние оказывает значительное воздействие на социально-экономическую ситуацию в районе.

По состоянию на 1 января 2019 года на территории района функционирует 110 предприятий, занимающихся производством сельскохозяйственной продукции. В том числе: 3 производственных кооператива, 7 обществ с ограниченной ответственностью, 100 – крестьянских фермерских хозяйств и 6745 личных подсобных хозяйств населения.

Площадь сельскохозяйственных угодий по Кигинскому району составляет 93 тысячи гектаров, в том числе пашни 43,1 тыс.гектар, сенокосов 25,5 тыс. гектар, пастбищ 24,4 тыс.гектар.

Ключевым показателем работы агропромышленного комплекса района является валовое производство продукции сельского хозяйства. За 2018 год всеми категориями хозяйств произведено валовой продукции на сумму 1млрд. 246 млн. рублей, что на 4,9 % больше чем в 2017 году.

В общей сумме валовой продукции доля сельскохозяйственных предприятий составляет 15,2 %, крестьянских фермерских хозяйств – 11,4 %, личных подсобных хозяйств- 73,4 %.

В структуре валовой продукции большую часть занимает производство животноводческой продукции, за 2018 год её было произведено на сумму 895 млн. рублей, что составляет 71,8 % от общей суммы, растениеводческой продукции произведено на сумму 351 млн. рублей, т.е 28,2 %.

В 2018 году в целом по району зерновые и зернобобовые культуры засеяны и убраны на площади 6604 га. После доработки получено 93 тысячи 117 центнер зерна, при средней урожайности 14,1 ц/га.

По итогам прошлых лет и по климатическим условиям текущего года можно сделать вывод о том, что возделывание озимых культур (рожь, озимая пшеница, тритикале) является для нашей зоны более эффективным.

Учитывая востребованность на рынке и высокую рентабельность рапса в перспективе, хозяйствами района будут увеличены посевы данной культуры, в этом году было посеяно 1319 гектаров, собрали с каждого гектара 7,3 ц, были участки урожайностью 18-19 ц/га.

В кормопроизводстве в районе имеется не плохой опыт возделывания кукурузы на корм. СПК колхоз «Ай» в этом году вырастили ранней спелые сорта кукурузы «Уральский – 150» и «Машук -150» на площади 100 гектар, получили 35 тонн зеленой массы с гектара.

Издавна Кигинский район славился производством картофеля. В этом году ООО СП «Урожай» посадил картофель на площади 30 гектар, урожайность составила 220 ц/га. В этом году планирует увеличение площади.

Не плохой задел заложен под урожай 2019 года: посеяны 1700 га озимых культур в т. ч. озимой пшеницы – 320 га, озимой ржи – 1380 га. Произведена вспашка зяби на 3800 га, то есть 100 % к плану МСХ.

Хозяйствами района засыпано 952 тн семян, т.е. 76,9 % к плану. В том числе пшеницы -521 т, овса -239 т, ячменя -97 т, гречихи-27 т и гороха-60 т.

Во всех категориях хозяйств наблюдается небольшое увеличение поголовья крупного рогатого скота, лошадей и овец в основном за счёт увеличения в крестьянских (фермерских) хозяйствах. По состоянию на 1 января 2019 года численность крупного рогатого скота составило 12402 гол, или же 100,2 % к аналогичному периоду прошлого года, из них коров 5795 голов (100,1%). Численность лошадей 1773 голов (106%). Овец 9930 голов или же 100,4% к аналогичному периоду прошлого года. Небольшое сокращение допущено поголовье птиц и пчелосемей соответственно на 0,2 и 1,4%%.

В сельскохозяйственных предприятиях + крестьянских (фермерских) хозяйствах содержится:

1. КРС – 4382 голов (101,8 % к уровню прошлого года)
2. В т.ч. коров – 2025 голов (100,2%)
3. Лошадей – 1041 голов (111,8 %)
4. Овец и коз – 1148 голов (102,5%)
5. Птиц всех видов - 971 голов (79,3%)
6. Пчелосемей - 216 шт. (75,5%)

Огромную озабоченность вызывает снижение поголовья крупного рогатого скота, в том числе коров в сельскохозяйственных предприятиях (СПК) соответственно

на 4,8% и 4,5%. В то же время наблюдается прирост крупного рогатого скота, лошадей и овец в крестьянских (фермерских) хозяйствах соответственно на 8,1%, 11,9% и 2,5%.

Объём производства молока в сельскохозяйственных предприятиях и крестьянских (фермерских) хозяйствах за 2018 год составило 60675 цн, или же 102,2 % к аналогичному периоду 2017 года. Реализация молока за этот же период 49640 цн, (103,5%). В 2018 году в сельхозпредприятиях произведено 30513 цн. молока, что составляет 100,2% к аналогичному периоду 2017 года. За 2018 год в СПК повысилась продуктивность скота. На 1 корову надоено 4015 кг молока, что на 310 кг больше чем в 2017 году, среднесуточные привесы на выращивании КРС составили 615 граммов, меньше прошлогоднего на 47 граммов.

За 2018 год в СПК + КФХ произведено 6436 цн мяса, что составляет 102,7% к аналогичному периоду 2017 года. Реализация скота на убой в живом весе составило 4544 цн, что на 11,8% меньше аналогичного периода 2017 года. Снижение реализации произошло из-за уменьшения поголовья молодняка крупного рогатого скота на выращивании в ряде сельхозпредприятий.

В 2018 году приобретено 40 племенных нетелей чёрно-пёстрой породы на общую сумму 4 млн. 31 тыс. рублей. Из них 25 голов ип гл КФХ Гиндуллин ОШ и Нутфуллин РМ 15 голов.

В текущем году планируется открытие на базе СПК колхоз «Ай» племенного репродуктора по разведению чёрно пёстрого скота.

По итогам мониторинга сельскохозяйственной техники в сельхозпредприятиях и крестьянских (фермерских) хозяйствах муниципального района по состоянию на 1 января 2019 года насчитывается:

ТРАКТОРА - 123 единиц, в 2018 году приобретено 2 новых трактора, (ИП глава КФХ Хафизов Л.Р. из д. Масыково в лизинг приобрел трактор Беларус-1221 с навесным оборудованием на сумму 2,7 млн. руб., ИП глава Валиуллин Ф.К. из д. Идрисово по программе НФ на средства гранта приобрел трактор Беларус-82.1).

В районе насчитывается 19 зерноуборочных комбайнов, из них способных работать на обмолоте 15 единиц. Нагрузка на 1 зерноуборочный комбайн составляет примерно 420 га. Средний возраст – 24 года. Парк комбайнов устарел как морально, так и физически. Необходимо обновить 3/4 парка комбайнов. Для северо-восточных районов зерноуборочные комбайны субсидируются по ставке до 55%.

Кормоуборочных комбайнов в районе всего 13 единиц, из них самоходных – 6 единиц. Несмотря на тяжелое финансовое положение в 2018 году сельскохозяйственными товаропроизводителями района приобретено 2 трактора, 2 кормоуборочных комбайна, различных прицепных орудий на общую сумму более 10 млн. рублей.

В муниципальном районе продолжают оказывать услуги по ремонту сельскохозяйственной техники и оборудования два индивидуальных предпринимателя: Сайдахметов Р.Р. и Камалетдинов Ф.Р. В 2018 году ими оказано ремонтных услуг на сумму 850 тыс. рублей.

ИП Сайдахметов Р.Р. – оказывает услуги по ремонту двигателей, автомобилей и тракторов.

ИП Камалетдинов Ф.Р. – оказывает услуги по ремонту и регулировке ТНВД (топливные насосы высокого давления).

Ощутимую помощь сельскохозяйственным товаропроизводителям оказывает и государство. За 2018 год получено субсидий на сумму 17 млн. 257 тысяч рублей.

В том числе:

- на оказание несвязанной поддержки в области растениеводства 1838,3 тысяч рублей,
- на реализованное молоко 4549,5 тыс. рублей,
- на содержание мясной породы скота – 749,5 тыс. рублей,
- на компенсацию части затрат на приобретение элитных семян – 510,0 тыс. рублей,
- на возмещение части % ставки по кредитам- 1027,8 тыс. рублей,
- на приобретение племенного скота - 1807,0 тыс. рублей,
- на компенсацию части затрат на приобретение с/х техники - 241,5 тыс. рублей,
- на компенсацию части затрат на приобретение средств химизации -132,4 тыс. рублей,
- на поддержку начинающих фермеров – 2818,2 тыс. рублей
- на реализацию доходогенерирующих проектов – 2679,4 тыс. рублей

Благодаря реализации федеральных и республиканских программ в районе ведется развитие животноводства. За семь лет работы 16 фермерских хозяйств района стали обладателями гранта на развитие по программам «Начинающий фермер» и «Развитие семейных животноводческих ферм» на сумму более 32,5 млн. рублей.

В текущем году обладателем гранта стал начинающий фермер Валиуллин Фаниль, который получил на приобретение техники 2818,2 тыс. рублей.

Сельскохозяйственная отрасль района держится не только на сельскохозяйственных предприятиях, но и на фермерских и личных подсобных хозяйствах. На сегодняшний день в районе насчитывается около 7 тыс. личных подсобных хозяйств, 100 фермерских хозяйств, которые производят 85 % от всей валовой продукции. Личные подсобные хозяйства и крестьянские (фермерские) хозяйства устойчиво доминируют в производстве многих видов сельскохозяйственной продукции. Малыми формами хозяйствования в районе производится 98% картофеля, 100% овощей, 80% молока.

В районе хорошо организовано закуп молока от населения. Район входит в пятерку лучших муниципалитетов Республики. За 2018 год от населения закуплено более 3,0 тысяч тонн молока, что в расчете на одну корову составляет 811 кг. Будущее развитие экономики личных подсобных хозяйств в районе мы видим в их кооперации. У сельского населения района имеются 740 тракторов различных марок, 223 прицепа, 4 зерноуборочных комбайна, 3 самоходных косилок, 243 грузовых автомобилей и другие активные средства производства, и недвижимое имущество. Совместное использование этих материальных ресурсов на основе коллективного ведения производства позволит существенно повысить эффективность экономического потенциала личных подсобных хозяйств. Кооперация призвана помочь сельчанам выгодно реализовать произведенную продукцию, дает возможность выйти на сетевые рынки.

По состоянию на 1 января 2019 года в районе создано 3 потребительских кооператива: первый кооператив «Овощной край» по закупке овощей от населения, второй «Молоко из Еланлино» по закупке молока от населения и производство сыров, третий «Кигинский картофель» по сбору, хранению, упаковке и реализации картофеля.

В районе есть все условия для дальнейшего развития отраслей сельского хозяйства, нужно только работать на основе расчетов, внедрении передовых технологий и прогрессивных форм организации труда.

Направления развития агропромышленного комплекса

Стратегическая цель развития агропромышленного комплекса муниципального района до 2020 года - рост эффективности агропродовольственного сектора за счет роста качества жизни сельского населения.

Эта цель предполагает решение следующих основных задач:

1. Повышение конкурентоспособности (ценовой и качественной) продукции основной отрасли специализации на районных и республиканских рынках за счет поддержки применения интенсивных факторов производства, комплексного технического перевооружения перерабатывающих и сельскохозяйственных предприятий.

2. Обеспечение занятости экономически активного сельского населения за счет развития малого предпринимательства, развития альтернативной занятости на селе.

3. Повышение кадрового потенциала сельскохозяйственных товаропроизводителей.

4. Внедрение инвестиционных проектов предприятий агропромышленного комплекса.

В рамках участия в реализации республиканской целевой Программы «Развитие сельского хозяйства и регулирование рынков сельскохозяйственной продукции, сырья и продовольствия в Республики Башкортостан в 2009-2015 годы» планируется претворение в жизнь следующих мероприятий:

- развитие животноводства;
- развитие перерабатывающих производств;
- развитие растениеводства;
- обеспечение доступным жильем граждан, молодых семей и молодых специалистов на селе;
- стимулирование развития малых форм хозяйствования;
- поддержка развития кадрового потенциала;
- создание пилотных семейных животноводческих ферм;
- обновление машинно-тракторного парка.

Сельскохозяйственные предприятия, крестьянско-фермерские хозяйства и личные подсобные хозяйства района получают возмещение процентов по полученным кредитам, возмещение средств для закупки племенного скота и приобретение кормов, на ГСМ и средства химизации, реконструкцию животноводческих помещений и техническое переоснащение основных производственных фондов.

6. Жилищное строительство

Для создания достойных условий проживания человека и комфортной среды обитания необходимо развивать инфраструктурный потенциал. Одной из основных задач решения данного вопроса является строительство жилья.

В 2018 году в муниципальном районе был выполнен большой объем работ по строительству и капитальному ремонту социально значимых объектов района.

Согласно РАИП, в 2017 году освоено 12,4 млн. рублей на строительство распределительного водопровода в с. Нижние Киги на сумму 38 млн. рублей. Завершение работ планируется в текущем году.

Начато строительство каркасного спортзала для Лицея в с. Верхние Киги на сумму 18 млн. рублей.

В 2017 году начата разработка проектно-сметной документации для социально-культурного центра в с. нижние Киги.

В рамках реализации программы «Реальные дела» проведен капитальный ремонт социально значимых объектов на сумму 1,3 млн. рублей (ремонт кровли школы в с. Юкаликулево, оконных заполнений школы №2 с. Верхние Киги и кровли клуба в д.Кулбаково).

На протяжении последних лет район сохраняет положительные темпы роста жилищного строительства. За 2017 год введено в действие жилья 6350 кв.м. (74 дома) или 100,5% к прошлому году, строительство велось индивидуальными застройщиками.

Таблица 8. Динамика развития жилищного строительства.

№	Наименование показателя	Год				На 1 января	
		2014	2015	2016	2017	2018	2019
1.	Ввод жилья, кв.м.	5535	6460	6311	6320	6320	6350
2.	Обеспеченность жильем на 1 жителя	20,05	21,03	20,99	21	21	21
3.	Стоимость 1 кв. м. жилья, тыс.руб.						
4.	Число жителей, находящихся в очереди на улучшение жилищных условий	583	590	293	293	293	380

Чтобы решить жилищную проблему многих семей необходимо увеличивать площади земельных участков с развитой инженерной инфраструктурой (электричество, водопровод, газ, дороги), внедрять современные технологии малоэтажного строительства, важно обеспечивать своевременное выделение земельных участков под строительство жилья, в том числе индивидуального.

Для обеспечения инженерной инфраструктуры земельных участков необходимо привлекать застройщиков, которые за свой счет будут строить инженерные сети с привлечением целевых дешевых финансовых ресурсов.

7. Транспортная инфраструктура и связь

Транспортная инфраструктура Кигинского района представлена сетью территориальных автомобильных дорог. Всего дорог:

- регионального значения 158,1 км., в том числе , асфальтобетонным 115 км.
- дорог межмуниципального значения 143,8 км, асфальтобетонным 14,4 км.

Протяженность дорог общего пользования местного значения, находящихся на территории района, составляет 220,8 км, в том числе из них асфальтобетоном 75,3 км.

Строительством, ремонтом и содержанием автомобильных дорог и сооружений в районе занимается Кигинское дорожно-ремонтное строительное управление филиала ОАО «Башкиравтодор», за которым закреплена сеть обслуживания дорог, проходящих по территории района.

Регулярным автобусным сообщением охвачено 29 населенных пунктов района. Действуют 4 пригородных и 2 междугородных маршрута.

Движение автобусов осуществляется по маршрутам до городов Уфа, Златоуст.

Автобусные перевозки осуществляют: ГУП «Башавтотранс РБ», ИП Галиаскаров А.Р.

По заявкам организаций и граждан выделяется автобус для организации доставки школьников и личных нужд жителей.

Кроме общественного транспорта на территории района организовано транспортное обслуживание индивидуальными предпринимателями, которые полностью обеспечивают пассажиропоток жителей района.

На территории района организована служба частного такси (3 ед), в работе которой участвует более 20 автомобилей.

Выводы:

1. Район характеризуется положительной транспортной доступностью.
2. Плотность дорог с твердым покрытием уступает среднему по республике показателю.
3. На территории Кигинского района имеется автовокзал для обслуживания пассажиров и их перевозчиков в с.Верхние Киги. В других населенных пунктах района нет условий для ожидания пассажиров.

Целью развития транспортной инфраструктуры района является создание современной транспортной системы территории, отвечающей требованиям роста экономики и качества жизни населения.

Достижение поставленной цели предполагает дальнейшее развитие автодорожной сети - строительство автодорог, связывающих крупные населенные пункты с районным центром. Расширение сети дорог обеспечит повышение транспортной доступности к г. Уфа, Екатеринбург, Челябинск, снижение транспортных издержек, развитие малого предпринимательства и, как следствие, будет способствовать повышению конкурентоспособности района.

В целях обеспечения все возрастающих объемов перевозок грузов и пассажиров в район, возникает необходимость строительства новых и реконструкции действующих дорог. Это создаст условия для более широкого охвата и вовлечения в хозяйственный оборот природных ресурсов, а также позволит удовлетворить все возрастающие потребности населения и предприятий района в транспортных перевозках.

Связь

На территории района осуществляет деятельность по оказанию услуг связи ОАО "Башинформсвязь", Месягутовский МУЭС, Кигинский РУС. В районе представлены в широком доступе IP- телевидение и скоростной интернет по технологии ADSL. Поддерживается связь сотовых компаний Билайн, Мегафон, МТС. Все населенные пункты Кигинский района имеют телефонную связь.

Услуги почтовой связи на территории Кигинского района оказывает ОСП Месягутовский почтамп УФПС РБ филиал ФГУП «Почта России».

8. Малое предпринимательство

Малое предпринимательство – это наиболее демократичный и достаточно весомый сегмент экономики муниципального района Кигинский район

В целях реализации программы Государственной поддержки малого предпринимательства в Республике Башкортостан и создания благоприятных условий для развития приоритетных направлений малого предпринимательства Администрация района, на развитие и поддержку малого и среднего предпринимательства, проводит субсидирование проектов на начальной стадии становления бизнеса и субсидирование части лизинговых платежей.

В 2017 году из местного бюджета муниципального образования на развитие и поддержку малого и среднего предпринимательства выделено 600 тыс. рублей на

субсидирование проектов на начальной стадии становления бизнеса и субсидирование части лизинговых платежей, из республиканского бюджета выделено – 2270,4 тыс. рублей. Всего получили финансовую поддержку 9 субъектов малого предпринимательства.

В 2018 году из местного бюджета муниципального образования на развитие и поддержку малого и среднего предпринимательства выделено 600 тыс. рублей на субсидирование проектов на начальной стадии становления бизнеса и субсидирование части лизинговых платежей, из республиканского бюджета выделено – 1545,02 тыс. рублей. Всего получили финансовую поддержку 7 субъектов малого предпринимательства.

В целях развития субъектов малого и среднего предпринимательства на территории района проводится работа в следующих направлениях:

- Ежегодно разрабатывается муниципальная программа развития малого и среднего предпринимательства муниципального района Кигинский район;
- определяются приоритетные направления развития предпринимательства на территории муниципального образования.

На 01.01.2019 г. в муниципальном районе насчитывается 374 субъектов малого предпринимательства, из них 9 малых предприятий, 71 микро-предприятий и 294 индивидуальных предпринимателей.

Число субъектов малого предпринимательства в расчете на 10 000 человек населения составляет 219,7 единиц.

Наибольшее число субъектов малого предпринимательство занимается торговлей 38,8 % от общего количества, в сельском хозяйстве 34,3 %, обрабатывающих производстве 10,2 %, строительстве 3,1 %, транспорте 3,5%, прочие 10,1 %.

Перспективные направления развития малого и среднего предпринимательства:

- промышленное производство и инновационная сфера;
- строительство и жилищно-коммунальная сфера;
- народные художественные промыслы и ремесла;
- внутренний туризм и придорожный сервис;
- утилизация отходов и природоохранная деятельность;
- подготовка кадров для субъектов малого предпринимательства;
- информационное обеспечение.

Проблемы:

- слабо развит рынок оказания услуг в сфере здравоохранения, образования, рынок бытовых услуг населения, производство сувенирной продукции, туристический бизнес;
- не развит дорожный сервис;
- отсутствие стационарных торговых точек в малонаселенных деревнях;
- нелегальная реализация суррогатной алкогольной продукции.

9. Потребительский рынок

В районе сложились достаточно благоприятные условия для развития потребительского рынка.

Малый бизнес активно входит и увеличивает объемы услуг населению в производственном и перерабатывающем секторе экономики. В районе в настоящее время действуют 6 пекарни, завод по переработке и упаковке молока и молочных продуктов, 2 цеха по производству кондитерских изделий, функционирует мясокомбинат по забою и последующей реализации мясной продукции. Функционируют 15 предприятий общественного питания. В районе действуют предприятия по производству строительных материалов: ООО «Кристалл» - тепло блоки, ИП Ахметов Р.Ф. – тротуарная и гипсовая плитка, ИП Сабирьянов Р.Р. – арболитовые блоки, ИП Гергель Р.В. – домокомплекты и производство профнастила. Действует одно предприятие легкой промышленности ООО "Кигинская швейная фабрика», оказывает услуги по пошиву боевых ранцев, подсумок для гранат и медицинских сумок для рядового и сержантского состава Вооруженных сил Российской Федерации.

По состоянию на 1.01.2019 г. в структуре торговой отрасли МР Кигинский район насчитывается 140 ед. предприятий торговли (включая нестационарные торговые объекты), общей площадью 17,313 тыс. кв. м, 67 предприятий общественного питания на 2927 посадочных мест (в т.ч. предприятия питания социальной сферы и блоки питания при больницах, детских садах и приюте), один сельскохозяйственный рынок. Фактическая обеспеченность населения района площадью торговых объектов составила 1017 кв. м на 1 тыс. чел. (при нормативе минимальной обеспеченности населения площадью торговых объектов 317 кв. м на 1 тыс. чел.).

Состояние материально-технической базы предприятий торговли удовлетворительное. В торговых точках проводятся реконструкции, приобретается оборудование.

На территории муниципального района Кигинского район действует один розничный рынок. В течение 2017 года проведено всего 8 сельскохозяйственных ярмарок. Функционирование розничного рынка обеспечивает население муниципального района продовольственными, промышленными и сельскохозяйственными товарами.

За последние годы в районе открываются парикмахерские, ателье по ремонту и пошиву одежды, ремонт компьютерной техники и прочие виды бытовых услуг. Но остаются проблемы по оказанию бытовых услуг жителям отдаленных населенных пунктов.

10. Банковская инфраструктура

На территории муниципального района Кигинский район Республики Башкортостан по состоянию на 1 января 2018 года действуют филиалы и представительства 2 кредитных организаций (ОАО «Сбербанк России», ОАО «Социнвестбанк»).

В среднем на 1 банковский офис приходится более 2 тыс. человек. Основными видами банковских услуг, предоставляемых населению и хозяйствующим субъектам

района, являются кредитование, осуществление платежей и расчетов, депозитные операции.

Развитие и повышение доступности банковских услуг для населения и бизнеса района является одним из важных факторов устойчивого роста экономики района. Вместе с тем в силу объективных причин кредитные организации по-прежнему не имеют рыночных стимулов для значительного наращивания объемов кредитования экономики.

11. Инвестиционное развитие

Успехи в реальном секторе экономики во многом обусловлены повышением инвестиционной активности предприятий и организаций. Инвестиционное развитие района в условиях кризиса является мощным рычагом для организации работы предприятий, развития производства, пополнения бюджета и создания рабочих мест. Влияние финансово-экономического кризиса не позволяет достигнуть высоких инвестиционных показателей.

Последние годы район характеризуется достаточно высоким уровнем инвестиционной активности. Так объем инвестиций в основной капитал по организациям, не относящимся к субъектам малого предпринимательства и объема инвестиций, не наблюдаемых прямыми статистическими методами, в 2018г. составил 107 млн. 259 тыс. рублей, индекс физического объёма инвестиций на душу населения составил 6328 рублей. Основную часть инвестиций представлена бюджетными, 95,1%.

За 6 месяцев 2019 года инвестиции в основной капитал без учета субъектов малого предпринимательства составили 41 млн 908 тыс.рублей, на душу населения приходится 2474 рублей. В 2019 году объем инвестиций ожидается более 250 млн. рублей, это на 200% больше прошлого года.

Природные условия района благоприятны для развития сельского хозяйства, особенно для ведения животноводства. Ресурсы сельскохозяйственных земель и современное состояние плодородия почв являются привлекательными для инвесторов. В структуре земель сельскохозяйственные угодья занимают 46 %, это 93 тыс.га, из них пашни 43,1 тыс.га, сенокосы 25,5 тыс.га, пастбища 24,4 тыс.га. Кроме того на территории района на сегодняшний день не используется более 15 тыс. га земель сельскохозяйственного назначения, пустуют 19 животноводческих помещений.

Состояние природных и земельных условий района обуславливает необходимость дальнейшего развития агропромышленного комплекса, как одной из приоритетных отраслей, способной сохранить и приумножить рабочие места, повысить благосостояние населения.

Для крупных инвесторов в сфере сельского хозяйства есть 2 инвестиционные площадки:

- бывшее здание комплекса МТФ, рассчитанная на содержание 3000 голов крупного рогатого скота. Комплекс расположен в с. Верхние Киги, общая площадь территории составляет 70 000 кв.м. Все коммуникации, включая газ находятся рядом.

- свободный участок земли рядом с районным центром, которая идеально подходит для посадки овощей закрытого грунта, общей площадью 920 000 кв. м.

Рекреационные ресурсы района разнообразны и благоприятны для развития различных видов отдыха и туризма. В районе протекают одно крупное и около 14 мелких рек, имеется около 10 больших и малых прудов. На территории района

расположен 1 государственный природный заказник, в котором сохраняется целостность среды обитания многих редких представителей флоры и фауны. Так же в районе имеются богатые охотничьи угодья. Большой интерес представляют памятники археологии и памятники истории и архитектуры. Природный потенциал района способствует созданию баз отдыха, организации сплавов по р. Ай, развитию агро- и этнотуризма.

Для инвесторов в сфере туризма так же имеются инвестиционные площадки.

1. Бывшее помещение школы площадью 728,4 кв.м 2006 года постройки, расположенное в живописном, экологически чистом месте на берегу реки «Ай», вдали от крупных населенных пунктов. Возможно использование для размещения туристической базы или детского лагеря.

2. Айский артезианский фонтан на берегу реки Ай. На прилегающей территории возможно размещение туристической базы.

3. Пруд на территории с. Верхние Киги. (площадь зеркала 21,6 га) Возможно разведение рыб, организация места массового отдыха или строительство туристической базы.

4. Туристическая база «Лесной двор» Имеются два гостевых дома, рассчитанных на 18 человек, две бани, кафе в форме корабля и бассейн. Возможно совместное проведение туристических мероприятий и сотрудничество с туристическими фирмами.

В заключении хотелось бы сказать, что наш район всегда открыт для инвесторов. Мы заинтересованы и поддержим сотрудничество с партнерами в организации на территории района деятельности в таких сферах как сельское хозяйство, деревообработка, организация выпуска промышленных товаров, пищевая промышленность, строительство, сфера финансовых услуг, организация коммерческих, спортивных предприятий, туризм и в любой другой сфере.

12. Макроэкономические показатели

Таблица 9. Основные макроэкономические показатели развития района

Наименование показателей	2015	2016	2017	2018
Оборот организаций района, млн.руб.	1432,5	570,3	684,4	623,2
к соответствующему периоду, %	110,4	114,0	120	104,3
Оборот розничной торговли, тыс.руб	771,9	773,5	810,3	810,3
Объем отгруженной продукции, выполненных работ и услуг всего по району	1067,64	259,6	241,4	234,4
к соответствующему периоду, %	100,04	91	93	96,8
Индекс промышленного производства по району	114,8	104	91,6	91,6
Численность населения района	18007	17582	17235	17023
Численность населения района занятых в экономике	9159	9227	8605	7935
Доля занятых в малом предпринимательстве, тыс. человек	20,4	21,8	22,0	21,7
Число субъектов малого и среднего предпринимательства в расчете на 10000 чел. населения	254,9	258,7	226,3	219,7
Количество зарегистрированных субъектов малого и среднего предпринимательства	459	460	390	374
Численность официально зарегистрированных безработных	138	130	131	121
Уровень безработицы	1,46	1,38	1,42	1,33
Среднемесячная номинальная заработная плата	19476,2	20495,6	22509,1	25812,1
к соответствующему периоду, %	105,9	105,1	109,8	119,3

13. Оценка потенциала развития

Природные условия благоприятны для развития сельского хозяйства, разведения животноводства в районе.

Ресурсы сельскохозяйственных земель и современное состояние плодородия почв

В структуре земель сельскохозяйственные угодья занимают 55 %. Состояние природных и земельных условий района обуславливает необходимость дальнейшего развития агропромышленного комплекса, как одной из приоритетных отраслей, способной сохранить и приумножить рабочие места, повысить благосостояние населения.

Минерально-сырьевые ресурсы

Территории Ала-Елгинское, Верхне-Кигинское, Старо-Мухаметовское, Юкаликулевское, Абзаевское.

Запасы торфа

- Гравийно-песчаный материал;
- Строительный камень;
- Строительный камень, известняк.

Лесные ресурсы

Лесные ресурсы являются важной предпосылкой для организации лесозаготовительной и деревообрабатывающей промышленности. Покрытая лесом площадь Кигинского района составляет 40%. Расчетная лесосека главного пользования составляет 69 млн.куб.м., в т.ч.0,7 мил. куб.м. хвойных пород

В составе лесного фонда преобладают мягколиственные породы: липа, береза, осина.

В течение последних лет расчетная лесосека не осваивается, что приводит к накоплению спелой и перестойной древесины, ухудшает санитарное состояние лесов, увеличивает риск возникновения пожаров.

Водные ресурсы

Кигинский район располагает ресурсами поверхностных и подземных вод, которые используются для нужд хозяйственно-питьевого водоснабжения населения, промышленного и сельскохозяйственного производства. Имеющие водные ресурсы в районе в полном объеме покрывают потребности для сельскохозяйственного водоснабжения, предприятий промышленности, хозяйственно-питьевых нужд.

В использовании потенциала пресных подземных вод имеются значительные резервы. Вода хорошего качества и при разработке месторождений пресных подземных вод может иметь устойчивый спрос в регионах Российской Федерации и Республики Башкортостан.

Туристско-рекреационный потенциал.

Климатические факторы: живописная природа и чистый воздух благоприятны для развития рекреационного комплекса, строительства туристических баз и комплексов.

Несмотря на живописную местность, леса, реки, пруды, имеются места, где произрастает лесной орех, и другие дикорастущие деревья и травы, на территории района 1 база отдыха.

Уникальная природа, близость к городам Сатка, Екатеринбург, Челябинск является конкурентным преимуществом в формировании интересных туристских маршрутов для любителей экологического, пешего, конного, сельского, познавательного туризма, охоты, сбора грибов и ягод.

Кигинский район является сельской территорией. Здесь возделывают озимую пшеницу, ячмень, горох и подсолнечник, развивается животноводство, птицеводство и пчеловодство. Имеются условия для развития сельского туризма. Во многих селах и деревнях сохранилась самобытная культура, представленная традициями башкирского, татарского и русского гостеприимства.

Ежегодно на территории района проходят праздники, на которые съезжаются не только местное население, но и гости из разных уголков Российской Федерации, это Праздник шажаре, сабантуй и др. Для организации отдыха на селе с участием в фольклорных и событийных мероприятиях планируется оказывать содействие администрациям поселений в привлечении инвесторов для создания дополнительных средств размещения на селе, стилизованных под избу, организации торговой сети сувенирной продукции и художественными народными изделиями.

Учитывая выше изложенные факторы, которые создают для потенциальных инвесторов благоприятные условия по эффективному использованию инвестиций, Кигинский район может предложить свободные на сегодняшний день площадки для привлечения инвесторов.

Производственный потенциал.

Производственный потенциал территории в первую очередь определяется производственными мощностями промышленных и сельскохозяйственных предприятий, а важнейшую часть богатства любого хозяйствующего субъекта составляют основные фонды - активы, используемые для производства товаров, оказания рыночных и нерыночных услуг. Высокий темп прироста показателей полной учетной и остаточной балансовой стоимостей основных фондов связан с наращиванием мощностей на предприятии района.

Кластерный потенциал.

Конкурентоспособность экономики Кигинского района может быть в значительной мере повышена за счет эффективного использования кластерного потенциала. В настоящее время не сформировано и не функционирует ни одного конкурентоспособного кластера. Тем не менее, предпосылки для создания кластеров имеются. Исходя из имеющегося потенциала, Кигинский район может стать потенциальным участником лесопромышленного, туристско-рекреационного, пчеловодческого кластеров северо-восточного субрегиона.

В лесопромышленном кластере возможно участие ИП Гайсин, ИП Гизатуллин, ООО «Киги лес», ООО «Слава», ООО «РБ Форест», ООО «Нефтегазстройсервис». Предполагается выпуск следующих видов продукции: пеллеты и бобышки, оконные и дверные блоки, клееный брус, сэндвич-панели, мебель, поддоны, древесный уголь и др.

Потенциальные участники пчеловодческого кластера: крестьянские (фермерские) хозяйства, личные подсобные хозяйства, индивидуальные предприниматели, занимающиеся пчеловодством, производители оборудования и инвентаря для пасек.

14. Сведения о свободных инвестиционных площадках на территории Кигинского района РБ

№ п/п	Наименование объекта	Адрес, местонахождение	Характеристика площадей (производственные цеха, лаборатории, склады и т.д.)	Площадь объекта недвижимости (кв.м)	Характеристика незагруженного оборудования (название, тип, модель, год ввода в эксплуатацию, производительность, количество)	Балансовая/остаточная стоимость (тыс. рублей)	Наименование организации, форма собственности, организационно-правовая форма, отрасль, профиль деятельности	Фамилия, имя, отчество руководителя, телефон
1	2	3	4	5	6	7	8	9
1	Здание гаража	РБ Кигинский р-н, с.В-Киги, ул.Ленина, 152	Шлакозаливное здание	116,2	1976	0/0	собственность МР	Фассалов Рим Мансурович Тел. (834748) 3-71-57
2	Здание котельной	РБ Кигинский р-н, с.В-Киги, ул.Ленина, 152	Шлакозаливное здание	37,8	1976	0/0	собственность МР	Фассалов Рим Мансурович Тел. (834748) 3-71-57
3	Здание бывшего сельского клуба	РБ, Кигинский район, д.Теплый Ключ, д.35	Кирпичное одноэтажное здание	407,6	1968	1686,4/0,0	собственность МР	Садртдинов Наиль Азгатович Тел. (834748) 3-09-44
4	Здание мастерской-гаража	РБ, Кигинский район, д.Теплый Ключ	Шлакозаливное здание	728,4	2006	0/0	собственность МР	Фассалов Рим Мансурович Тел. (834748) 3-71-57
5	Здание школы	РБ, Кигинский район, д.Игенчеляр	Шлакоблочное здание	79,5	1995	363,1/140,3	собственность МР	Фассалов Рим Мансурович Тел. (834748) 3-71-57
6	Нежилое здание	РБ, Кигинский район, с.Верхние Киги, ул.Ибарагимова, д.61Г	Шлакозаливное здание	191,3	1975	159,9/29,2	-	Фассалов Рим Мансурович Тел. (834748) 3-71-57

7	Здание весовой	РБ, Кигинский район, с.Верхние Киги, ул.Ибарагимова, д.61Г	Деревянное одноэтажное здание	92	1975	96,2/12,4	-	Фассалов Рим Мансурович Тел. (834748) 3-71-57
8	Склад фуражный	РБ, Кигинский район, с.Верхние Киги, ул.Ибарагимова, д.61Г	Шлакозаливное здание	974,7	1975	79,8/12,1	-	Фассалов Рим Мансурович Тел. (834748) 3-71-57
9	Склад минеральных удобрений	РБ, Кигинский район, с.Верхние Киги, ул.Ибарагимова, д.61	Железобетонное, крупнопанельное одноэтажное здание	441,8	1974	699,4/162,0	-	Фассалов Рим Мансурович Тел. (834748) 3-71-57
10	Здание бывшей школы	РБ, Кигинский район, д.Кулбаково, ул.Заречная, д.1		728,4	2006	-	собственность МР	Фассалов Рим Мансурович Тел. (834748) 3-71-58
11	Здание котельной	РБ, Кигинский район, д.Кулбаково, ул.Заречная, д.1		37	2006	-	собственность МР	Фассалов Рим Мансурович Тел. (834748) 3-71-59
12	Здание бывшей школы	РБ, Кигинский район, д.Идрисово, ул.Молодежная, д.6		1206,7	1989	-	собственность МР	Фассалов Рим Мансурович Тел. (834748) 3-71-60
13	Здание котельной	РБ, Кигинский район, д.Идрисово, ул.Молодежная, д.6		91	2006	-	собственность МР	Фассалов Рим Мансурович Тел. (834748) 3-71-61
14	Административное здание	РБ, Кигинский район, с.Верхние Киги, ул.Техническая, д.1		570,6	-	-	собственность МР	Фассалов Рим Мансурович Тел. (834748) 3-71-62

15	Здание СТО автомобилей	РБ, Кигинский район, с.Верхние Киги, ул.Техническая, д.1		1746,1	-	-	собственность МР	Фассалов Рим Мансурович Тел. (834748) 3-71-63
16	Здание столярки	РБ, Кигинский район, с.Верхние Киги, ул.Урожайная, 1Д		410	1985	-	собственность МР	Фассалов Рим Мансурович Тел. (834748) 3-71-64
17	Нежилое здание	РБ, Кигинский район, с.Верхние Киги, ул.Ленина, 126		25,6	2013	-	собственность МР	Фассалов Рим Мансурович Тел. (834748) 3-71-65
18	Нежилое здание	РБ, Кигинский район, с.Верхние Киги, ул.Ибрагимова, 61/1		146,5	1978	-	собственность МР	Фассалов Рим Мансурович Тел. (834748) 3-71-66
19	Земельный участок для размещения объектов торговли	РБ, Кигинский район, с.Верхние Киги, ул.Ибрагимова, 3Б		2526	-	-	собственность МР	Фассалов Рим Мансурович Тел. (834748) 3-71-67
20	Земельный участок для размещения объектов дорожного сервиса в полосах отвода автомобильных дорог / автозаправочной станции	РБ, Кигинский район, с.Верхние Киги, ул.Ленина, 261А		1818	-	-	собственность МР	Фассалов Рим Мансурович Тел. (834748) 3-71-68

15. Информация об инвестиционных проектах, реализуемых в районе

№ п.п.	Инвестиционный проект	Исполнитель	Период реализации, дата окончания реализации	Объем финансирования (объем инвестиции) всего, млн. руб.			Результат (в т.ч. показатели физического объема, финансовых результатов, количество созданных рабочих мест (ед.) и пр.)	
				Всего за период реализации	2018 год			
					План	Факт за 4 кв. 2018г.		Процент освоения
1	2	3	4	5	6	7	8	9
2. Развитие агропромышленного комплекса северо-восточных районов Республики Башкортостан (координирующий (ответственный) исполнитель -Министерство сельского хозяйства Республики Башкортостан)								
2.1 Стимулирование развития приоритетных направлений агропромышленного комплекса северо-восточных районов Республики Башкортостан , в том числе по импортозамещению								
2.1.1 Развитие подотрасли растениеводства, переработки и реализации продукции растениеводства								
2.1.1.1 Производство зерновых и зернобобовых культур								
2.1.1.1.8	Модернизация зерносушильного комплекса	СПК колхоз "Ай"	2017-2020	3,8	1	0	0	В связи с отсутствием финансовых средств, инвестор не определился с датой начала модернизации
2.1.1.2 Производство картофеля, овощей открытого и закрытого грунта								
2.1.1.2.3	Реконструкция теплицы	ИП Мячин	2017-2018	2,4	0,5	0,5	100	Произвели реконструкцию теплицы .
2.1.2 Развитие подотрасли животноводства, переработки и реализации продукции животноводства								

2.1.2.1 Развитие молочного скотоводства								
2.1.2.1.12	Модернизация и реконструкция животноводческих помещений	СПК "Красный Урал", ООО СП "Шонкар"	2017-2020	0,5	0,1	0	0	В связи с отсутствием финансовых средств, инвестор не определился с датой начала модернизации
2.1.2.2 Развитие мясного животноводства (скотоводство, овцеводство, козоводство, птицеводство)								
2.1.2.2.6	Создание ферм по разведению мясных пород скота	КФХ Султанова, КФХ Хабирова	2017-2020	1,8	0,1	0,1	100	КФХ Хабирова приобрели молодняк КРС
2.1.4 Развитие коневодства								
2.1.4..2	Производство кумыса, развитие табунного коневодства	КФХ Нутфуллин	2017-2020	0,1	0,1	0,1	100	Запланированные средства полностью освоены
2.1.5 Развитие рыбоводства- формирование рыбоводческих хозяйств по разведению и переработке рыбы								
2.1.5.3	Организация и развитие рыбоводческого хозяйства	КФХ Мусакалимов	2017-2020	1,1	0,1	0,1	100	Приобрели комбикорм для кормления рыб
3. Развитие лесопромышленной деятельности, строительной индустрии, легкой промышленности и народных художественных промыслов в северо-восточных районах Республики Башкортостан (координирующий (ответственный) исполнитель - Министерство промышленности и инновационной политики Республики Башкортостан)								
3.1. Развитие лесопромышленного комплекса								
3.1.6	Производство и расширение пиломатериалов, срубов для домов и бань в с. Верхние Киги	ООО "Кигинский лес"	2011-2020	6,3	0,5	0,5	100%	В настоящее время идет производство пиломатериалов, срубов. Расширение пока не ожидается, не хватает

								финансовых средств. В 2018 году вложено 0,5 млн.рублей на приобретение запасных частей для техники. Создано 1 рабочее место.
Направление								
3. Развитие лесопромышленной деятельности, строительной индустрии, легкой промышленности и народных художественных промыслов в северо-восточных районах Республики Башкортостан (координирующий (ответственный) исполнитель - Министерство промышленности и инновационной политики Республики Башкортостан)								
Подраздел								
3.3. Модернизация действующих и организация новых производств по выпуску строительных материалов								
3	Строительство цеха по производству пенополистерола в с. Верхние Киги	Администрация МР Кигинский район РБ; ООО "Кристалл"	2016-2017	5,8	0	0	100%	Проект реализован, цех начал работу
5. Формирование и развитие туристско-рекреационного комплекса в северо-восточных районах Республики Башкортостан (координирующий (ответственный) исполнитель – Государственный комитет Республики Башкортостан по предпринимательству и туризму) сельского туризма (агротуризма)								
5.1. Диверсификация туристического продукта, в том числе развитие сельского развития (агротуризма)								
5.1.5	Развитие туристической базы "Лесной двор"	ИП Кужин И.Ш. Администрация Кигинского района	2012-2020	9,4	1,6	1	62,5	В настоящее время на территории ИП Кужина И.Ш. имеется один действующий жилой дом для отдыха, баня, гараж для снегоходов и туристических снаряжений.

								Завершается строительство двух гостевых домиков. Выполнен капитальный ремонт дороги с гравийным покрытием на 500 м. Начато строительство бассейна: выкопана яма, начата заливка бетона. Построена большая беседка в форме корабля. Идет строительство кухни. В 2018 финансирование составило 1,0 млн.рублей.
5.2. Иные мероприятия в сфере развития туризма в северо-восточных районах Республики Башкортостан								
5.2.1	Обустройство туристических стоянок по реке Ай.	ИП Кужин И.Ш. Администрация Кигинского района	2012-2020	0,1	0,1	0	0	В связи с отсутствием финансовых средств, нет возможностей заниматься обустройством туристических стоянок по реке Ай. Фактических затрат за 2018 год не было.
6. Развитие сферы торговли и услуг (координирующий (ответственный) исполнитель - Государственный комитет Республики Башкортостан по								

торговле и защите прав потребителей)

6.1. Развитие многоформатной розничной торговли в северо-восточных районах Республики Башкортостан, в том числе за счет современных форматов торговли

6.1.13	Строительство магазина в с. Верхние Киги (ул. Ленина, 110)	ООО Союз Администрация Кигинского района	2017-2019	0,5	0	0	0	В связи с отсутствием денежных средств, инвестор не определился с датой строительства магазина.
--------	--	---	-----------	-----	---	---	---	---

*Администрация муниципального района Кигинский район Республики
Башкортостан*

452580, Республика Башкортостан, Кигинский район, с.Верхние Киги,
ул.Салавата, 2 Тел./факс 8-(34480) -2-71-57

Адрес электронной почты: adm24@bashkortostan.ru

Официальный сайт Администрации Кигинского района:
kigi.bashkortostan.ru

**Глава администрации муниципального района Кигинский район
Республики Башкортостан:**

Мухаметдинов Шамиль Радилович, тел. 8-(34748) -3-71-71

**Заместитель главы администрации по развитию предпринимательства,
экономики и инвестициям**

Фассалов Рим Мансурович, тел. 8-(34748)3-71-57

И.о. заместитель главы администрации по сельскому хозяйству:

Губайдуллин Ришат Габдулхакович, тел.8-(34748)3-71-64

Заместитель главы администрации по строительству:

Хабиров Тагир Рахимьянович, тел. тел. 8-(34748)3-71-67

Заместитель главы администрации по финансовым вопросам:

Муратова Гульфира Гафуровна тел.8-(34748) -3-70-06

Заместитель главы администрации по социальным вопросам:

Гайфуллин Айдар Юрьевич тел. 8(34748)3-71-65