

Информация по площадке

Ресурсы площадки	Муниципальное образование/район	Ленинский район ГО г.Уфа
	Ф.И.О. закрепленного сотрудника	Лилия Зайнуллина
	Контактная информация	8/347/229/04/05, lenadm@ufacity.info
	Инвентарный номер площадки в системе	28-402
	Местонахождение объекта	Республика Башкортостан, г. Уфа, Ленинский район, ул. Гафури, 15
	Кадастровый номер	02:55:000000:2095 – ОКС (без межевания)
	Категория земель. Вид разрешенного использования	Статус – снят с учета
	Площадь участка, га	-
	Тип застройки	Brownfield (участок с застройками)
	Характеристики строений (при наличии)	<p>Нежилые помещения подвала девятиэтажного жилого здания. Общая площадь объекта: 99,7 кв. м. Характеристика объекта: износ – 32 %, высота помещений – 2,55 м, материал стен – кирпич, наличие коммуникаций: центральное отопление, электроснабжение</p> <p>Целевое назначение: бытовые услуги, склад, прочие виды использования</p>
Интернет-ссылка на кадастровый номер	https://pkk.kartagov.net/karta/02-55-000000-2095	
Мощности предлагаемые на площадке	Электроэнергия, возможная мощность	10 кВт
	Наличие на территории (условия подведения)	Подведено
	Максимальная категория электроснабжения	3 категория
	Тариф электроэнергия	7,0 руб./кВт.ч
	Газ, возможный объем	Газовые сети многоквартирных домов.
	Наличие на территории (условия подведения)	Не подключен. До точки подключения ≈ 50 м
	Тариф газ	7,0 руб/м3
	Вода, возможный объем	3 куб. м/сут
	Наличие на территории (условия подведения)	Подведено
	Подключение к сетям водоотведения	Подключено

Логистика	Состояние дорог, примыкающих к участку, расстояние до региональных/федеральных трасс, качество покрытия	<ul style="list-style-type: none"> • Площадка расположена в деловом центре г.Уфы. В жилом квартале многоквартирных домов. Имеются подъездные пути. • Расстояние до федеральной трассы М-7 - 17 км • Расстояние до федеральной трассы М-5 - 11 км • Расстояние до международного аэропорта - 22 км • Расстояние до речного порта Уфа - 5 км • Все автомобильные дороги имеют твердое, асфальтовое покрытие.
	Возможность погрузки на ЖД	Расстояние до железнодорожной станции «Уфа» - 4 км
Экология	Минимально возможный класс опасности производства	4
	Расстояние до жилого сектора	Помещение расположено в жилом доме
Бизнес-окружение	Производственный, кадровый, научный потенциал окружающей территории	<ul style="list-style-type: none"> • г. Уфа, столица Республики Башкортостан, входит в число крупнейших промышленных, научных и культурных центров России. Расположена на «полуострове», образуемом реками Белая и Уфа. Протяженность города с юга на север составляет 53 км. (пятый по площади и протяженности город России). В южной части сконцентрированы деловые и административные районы. В северной части размещены крупнейшие объекты промышленности. На западе и востоке город окружают спальные районы. • Численность населения города 1,14 млн. человек. В радиусе 500 км от Уфы проживает около 25 млн. человек, в том числе в 5 городах-миллионниках Приволжского и Уральского федеральных округов. • Основа экономики города – крупнейший в Европе нефтеперерабатывающий комплекс (ПАО «Башнефть», АНК «Роснефть»). Наряду с нефтепереработкой активно развито машиностроение, нефтехимия и химическая промышленность. • Годовой объем промышленного производства составляет 1,3 трлн.руб. Ежегодно строительной отраслью вводится свыше 750 тыс.кв.м. жилья. Оборот розничной торговли города: 477 млрд.руб., общественного питания – 9,7 млрд.руб. • Крупнейшие предприятия города: нефтеперерабатывающий комплекс ПАО АНК «Башнефть» включает три производственные площадки – «Башнефть-УНПЗ», «Башнефть-Новыйл» и «Башнефть-Уфанефтехим» - совокупной мощностью 23,5 млн тонн в год, в состав нефтехимического комплекса АНК также входит ПАО «Уфаоргсинтез». Транспортировка и торговля нефтепродуктами представлена АО «Транснефть-Урал», ООО «Лукойл-Уралнефтепродукт». Машиностроительная промышленность: ПАО «ОДК-УМПО» - производство турбореактивных двигателей, АО УАП «Гидравлика». Газовая промышленность: ООО «Газпром

Межрегионгаз Уфа», ООО «Газпром Трансгаз Уфа». Перерабатывающая промышленность: ООО «Кроношпан Башкортостан» (деревообработка), ООО «Русджам-Уфа» (стекольная промышленность). Фармацевтическая промышленность: ОАО «Фармстандарт – УфаВИТА», НПО «Микроген Иммунопрепарат». Крупнейшие предприятия пищевой промышленности города: АО «Башспирт», Уфимский мясоконсервный комбинат (группа «ПРОДО»), Уфимское хлебообъединение «Восход», Уфамолагропром (ГК Вимм-Биль-Данн), Пивоваренный завод АО «АБ ИнБев Эфес».

- На территории Уфы зарегистрировано более 56 тысяч предприятий малого и среднего бизнеса, на которых занято около 25% трудоспособного населения города. Структура МСБ: 33% - торговля, 13% строительство, 7% - бытовое обслуживание, 7% - обрабатывающие производства. Доля продукции МСБ в общем объеме промышленной продукции города составляет около 15%.
- Уфа располагает высоким научным потенциалом: 14 институтов академического профиля, 19 отраслевых НИИ, проектных институтов, 10 конструкторских бюро, научно-исследовательские подразделения предприятий, вузов. Ежегодно студентами становятся более 24 тыс. школьников. Всего в Уфе обучается более 80 тысяч студентов.
- Уфа – один из крупных центров научной медицины. Основные направления: офтальмология, онкология, кардиология.
- Уфа имеет выгодное логистическое расположение, способствующее развитию складского хозяйства и перевозок. Равноудаленность от крупных городов ПФО, УрФО позволяет максимально оптимизировать маршруты доставки. Крупнейший складской комплекс класса «А»: СК «Сигма». В городе расположены филиалы крупных федеральных логистических компаний: «Деловые линии», «ПЭК», «СДЭК», «DPD», «Байкал-Сервис». Международный аэропорт Уфы – один из крупнейших по пассажиропотоку в России.
- Город располагает высоким культурным и туристическим потенциалом. В городе действуют 6 государственных театров. На территории городского округа размещено 10 парков культуры и отдыха, более 50 туристических, тематических и видовых локаций. Уфа является точкой старта более чем 80 федеральных туристических маршрутов: пешеходных, водных, горных, оздоровительных, спортивных, горнолыжных, этнографических, экологических, санаторно-курортных.
- На территории города действует система республиканской государственной поддержки инвесторов, реализующих инвестиционные проекты в приоритетных для республики направлениях. Данная система включает в себя: установление пониженной налоговой ставки налога на прибыль организаций, подлежащего зачислению в республиканский бюджет, освобождение инвесторов от уплаты налога на имущество организаций. Период налоговых преференций

действует на срок от 1 до 10 лет в зависимости от объема осуществленных капитальных вложений.

- Город административно поделен на 7 районов. В администрации каждого из районов существует должность заместителя по экономике («Бизнес-шериф»), в функционал которого входит содействие развитию бизнеса и предпринимательской инициативы на территории муниципалитета.
- В городе действуют 3 индустриальных парка, в которых создана инфраструктура для запуска новых производств. Управление индустриальными парками осуществляет Корпорация развития Республики Башкортостан.
- В качестве институтов развития в Уфе функционируют Фонд развития промышленности, Региональная лизинговая компания, Фонд развития и поддержки малого предпринимательства, АНО «Центр поддержки экспорта», Торгово-промышленная палата, АО «Региональный фонд».

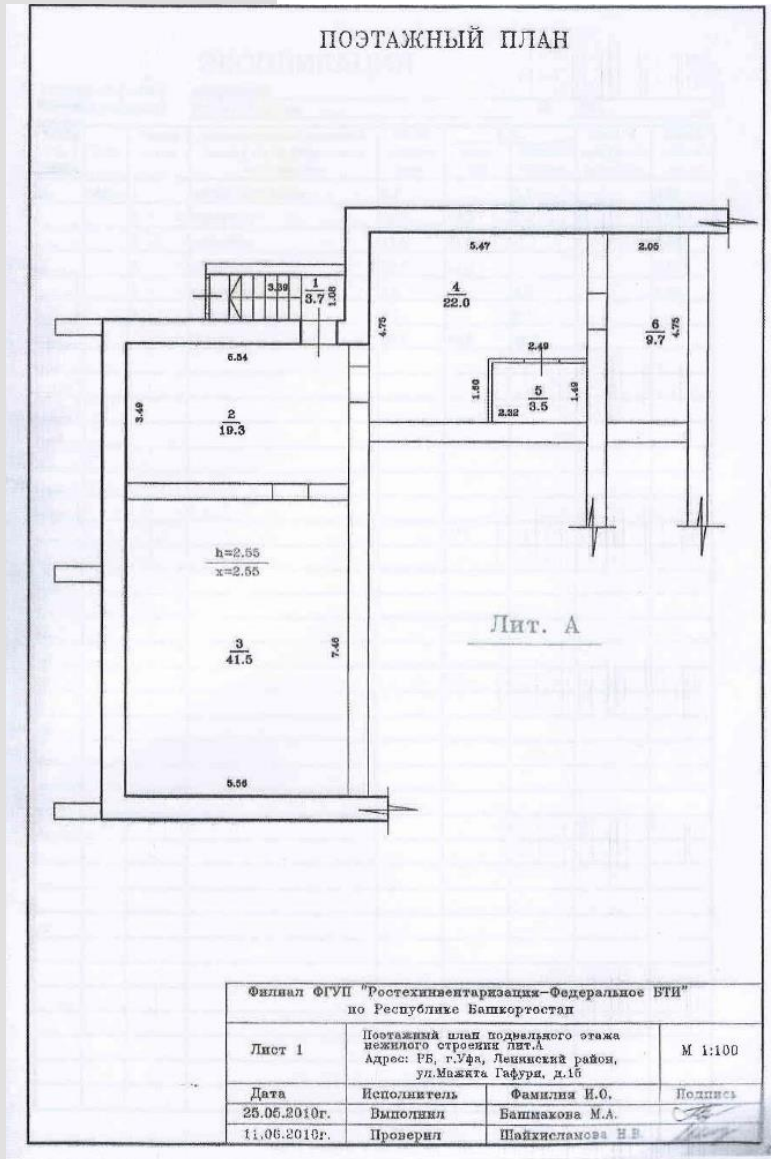
Дополнительная информация по площадке (Наличие особых мер гос.поддержки, наличие базы сырья, особенности имеющихся строений, требования по экологии и пр.)

- Консультационное сопровождение по инвестиционному проекту со стороны Администрации ГО Уфа;
- Возможное предоставление субсидий в рамках реализации муниципальной программы «Развитие и поддержка малого и среднего предпринимательства в Республике Башкортостан» на 2019 – 2024 годы;
- Льготы по налогообложению, земельным и арендным платежам
- Льготное финансирование от институтов развития;
- Предоставление льготных кредитов и займов;
- Поддержка в решении вопросов подведения необходимых мощностей на площадку.



Фотографии объекта аренды





ЭКСПЛИКАЦИЯ

к поэтажному плану по улице (переулку) **помещения**
Мажита Гафури № **15**

Литера по плану	Этаж	Номера комнат	Назначение частей помещений, комнат и т.д. по фактическому использованию	Общая площадь, кв.м.	В т.ч.		Места общего пользования, кв.м.	Высота помещений, м
					основная	вспомогательная		
А	подв.	1	вспомогательное	3,7		3,7		2,55
		2	основное	19,3	19,3			2,55
		3	основное	41,5	41,5			2,55
		4	основное	22,0	22,0			2,55
		5	вспомогательное	3,5		3,5		2,55
		6	вспомогательное	9,7		9,7		2,55
		Итого:		99,7	82,8	16,9		