

УТВЕРЖДАЮ:
глава Администрации
муниципального района
Стерлибашевский район

_____ **Ф.З. Туктаров**



ИНВЕСТИЦИОННЫЙ ПАСПОРТ
муниципального района
Стерлибашевский район Республики
Башкортостан

Содержание

1.ОБРАЩЕНИЕ ГЛАВЫ АДМИНИСТРАЦИИ МУНИЦИПАЛЬНОГО РАЙОНА СТЕРЛИБАШЕВСКИЙ РАЙОН РЕСПУБЛИКИ БАШКОРТОСТАН ТУКТАРОВА Ф.З.....	3
2.ОПИСАНИЕ ЭКОНОМИЧЕСКОГО ПОТЕНЦИАЛА МУНИЦИПАЛЬНОГО РАЙОНА СТЕРЛИБАШЕВСКИЙ РАЙОН.....	5
2.1.Природно-ресурсный потенциал.....	5
2.1.1.Полезные ископаемые.....	7
2.1.2.Объёмы и перечень образованных и накопленных отходов производства.....	7
2.1.3.Характеристика лесного фонда на территории Стерлибашевского участкового лесничества Стерлибашевского района.....	8
2.2.Ключевые отрасли экономики муниципального района Стерлибашевский район.....	9
2.2.1.Промышленность и обрабатывающее производство.....	9
2.2.2.Инвестиции и жилищное строительство.....	10
2.2.3.Сельское хозяйство.....	11
2.3.Инфраструктурные объекты экономики муниципального района Стерлибашевский район.....	12
2.3.1.Транспорт и связь.....	12
2.3.2.Характеристика инженерной инфраструктуры.....	13
2.4.Человеческий капитал.....	16
2.4.1.Социально-демографический состав территории.....	16
2.5.Финансовая сфера.....	19
2.5.1.Банковская инфраструктура.....	19
2.5.2.Налоговый потенциал.....	20
3. ИНВЕСТИЦИИ.....	22
3.1.Инвестиционные проекты.....	22
3.2.Инвестиционные площадки.....	23
4. КОНТАКТЫ.....	58
Приложение 1.....	59

1. ОБРАЩЕНИЕ ГЛАВЫ АДМИНИСТРАЦИИ МУНИЦИПАЛЬНОГО РАЙОНА СТЕРЛИБАШЕВСКИЙ РАЙОН РЕСПУБЛИКИ БАШКОРТОСТАН ТУКТАРОВА ФАНУРА ЗУФАРОВИЧА



Дорогие друзья!

В настоящее время растет конкуренция между регионами за привлечение инвестиций.

Стерлибашевский район Республики Башкортостан активно стремится к экономической интеграции и утвердить себя в качестве надежного экономического партнера. Придавая огромное значение экономической стабильности, процветанию населения, обеспечению комфортных условий его проживания руководство ставит перед собой задачу по проведению активной деятельности, направленной на привлечение инвесторов, способных реализовать перспективные проекты.

Развитие инвестиционного климата в муниципальном районе Стерлибашевский район Республики Башкортостан – стратегическая задача социально-экономического развития. Процессы экономической интеграции жизненно важны для развития района. Именно с этой целью нами был разработан «Инвестиционный паспорт муниципального района», в котором представлена не только информация по инвестиционным проектам и свободным индустриальным площадкам, но и справочная информация для инвесторов. Он позволяет раскрыть потенциал и привлекательность инвестиционных ресурсов района, предсказуемость всех уровней власти и открытые, взаимовыгодные условия.

Руководство района стремится создать благоприятный инвестиционный климат, создавая выгодные условия для развития бизнеса, прилагает усилия для обеспечения финансовой поддержки и

гарантий юридическим лицам и предпринимателям, работающим на территории района.

Также в муниципальном районе Стерлибашевский район Республики Башкортостан постановлением главы администрации муниципального района от 17 марта 2013 года N230 Исмагилов Фарит Вакилович - заместитель главы Администрации муниципального района Стерлибашевский район по вопросам экономики и АПК назначен инвестиционным уполномоченным в муниципальном районе Стерлибашевский район Республики Башкортостан. В своей деятельности руководствуется утверждённым стандартом деятельности инвестиционного уполномоченного.

Мы открыты для сотрудничества в таких сферах, как сельское хозяйство, строительство, туризм, деревообрабатывающая промышленность, пищевая промышленность, сфера бытовых услуг. Мы готовы достойно встретить как отечественных, так и зарубежных предпринимателей и гарантируем обеспечение взаимовыгодных условий сотрудничества и всестороннюю поддержку в реализации привлекательных бизнес-идей. Самое главное, чтобы сотрудничество было эффективным и взаимовыгодным, а цели инвестора - благими.

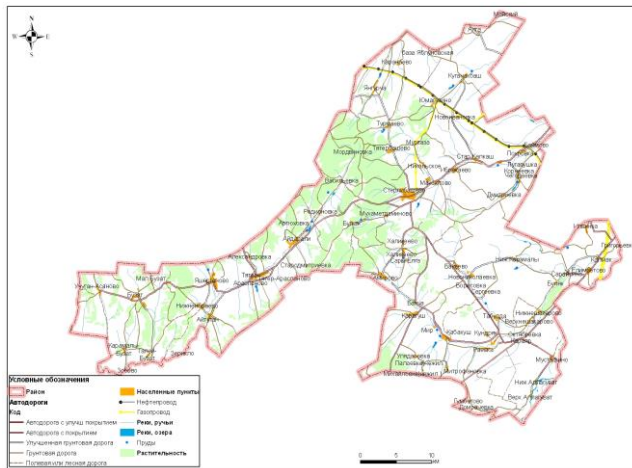
Добро пожаловать в наш район!

*С уважением,
глава Администрации
муниципального района*

Ф.З. Туктаров

2. ОПИСАНИЕ ЭКОНОМИЧЕСКОГО ПОТЕНЦИАЛА МУНИЦИПАЛЬНОГО РАЙОНА СТЕРЛИБАШЕВСКИЙ РАЙОН

2.1. Природно-ресурсный потенциал



Муниципальный район Стерлибашевский район образован в 1930 году. Центром района является село Стерлибашево, расположено на берегу реки Стерля.

Муниципальный район расположен в юго-западной части Республики Башкортостан. Район граничит с юго-западной стороны - Миякинским, восточной - Мелеузовским, северо-восточной - Стерлитамакским, южной - Федоровским районами и Оренбургской областью.

Общая площадь района 1609 кв. километров. Территория вытянута в широтном направлении, протяжённость с запада на восток составляет 75 км, с севера на юг – 42 км. Общая протяжённость границ достигает 320 км. Рельеф представлен южной частью Стерлибашевско-Фёдоровской возвышенности, для которой характерны плосковершинные увалы и глубокие речные долины. Выделяются отдельные сопки высотой до 400 м. На территории района находится высшая точка Восточно-Европейской (Русской) равнины (479 м). Климат умеренно-континентальный. Средняя температура июля составляет 18-19 градусов, января – минус 15 градусов. Среднегодовая температура воздуха – 2,5 градуса. В течении года выпадает около 550 мм осадков. Поверхностные воды представлены реками Уршак, Куганак, Стерля, Ашкадар (бассейн р. Белой) и Тятёр, Изяк (бассейн р. Сакмара). В районе имеется 261 родников, все они паспортизированы. В районе имеются болота, подлежащие сохранению в естественном состоянии. Это Бугульман-Тал, Кызыл Маякское, Сазы-Куль, Гали Саз, Ермеево, Яшергановское и др. Для водоснабжения района используется 78 глубинных скважин. Они в основном расположены на территории сельхозпредприятий. Самые крупные пруды, площадью 2-10 га, расположены близ деревень Кабакуш, Табулда, Амирово, Айдарали. Почвы: тёмно-серые, лесные, выщелоченные и типичные чернозёмы. Южную часть района занимают неполноразвитые чернозёмы. Растительность представлена дубовыми остепненными лесами и степями. Характерны заросли степной кустарниковой вишни.

В пределах района выявлены месторождения нефти (Гончаровское), кирпичного сырья (Стерлибашевское), агрономических руд (Бузатовское, Шакарское, Златоустовское, Баимовское). Территория отличается достаточно хорошей обеспеченностью агроклиматическими ресурсами.

Земельный фонд характеризуется высокой (75,2%) сельскохозяйственной освоенностью. Земли сельскохозяйственного назначения составляют 119750 гектаров, в том числе на пашни приходится 72611 гектаров, на сенокосы и пастбища - 47139 гектаров.

Лесные массивы занимают более 29 тыс. гектаров. Наиболее облесенными являются западная, юго-западная, северо-западная части района, где расположены наиболее крупные лесные массивы. В Стерлибашевском районе заготавливается около 20 видов дикорастущих лекарственных растений.

Расстояние до центра Республики Башкортостан г.Уфа 182 км, 57 км от железнодорожной станции г.Стерлитамака. Основная транспортная развязка - автомобильный транспорт. Район имеет разветвленную сеть автомобильных дорог с общей

протяженностью более 392 километров, в том числе 254 километров – межмуниципальные дороги. Дорожная сеть представлена автодорогами Стерлитамак – Стерлибашево - Тятер-Арасланово - Киргиз-Мияки, Стерлибашево – Фёдоровка – Мелеуз.

С агропромышленной точки зрения наш район относится к предуральской степной зоне, которая по климатическим условиям является наиболее теплой в республике.

На территории района осуществляют деятельность ряд предприятий рекреационной сферы деятельности: гостиница, охотничье хозяйство «Бобёр», спортивно-оздоровительный комплекс «Стерля», детский оздоровительный лагерь «Орлёнок», лыжная база.

На территории района между селом Карагуш и деревней Табулда расположен Табулдинский вишарник, который занимает более 47 га площади и относится к числу наиболее крупных участков произрастания дикой степной вишни в Башкортостане. В 1965 году, как уникальный природный объект, имеющий научное и хозяйственное значение, объявлен ботаническим памятником природы. Низкорослая кустарниковая вишня почти каждый год плодоносит благодаря тому, что вишарник полностью покрывается снегом и не промерзает. Кроме степной вишни здесь встречаются шиповник коричневый, жостер слабительный. В травостое довольно много лекарственных и плодово-ягодных растений: горичвет весенний, спаржа лекарственная, душица обыкновенная, зверобой продырявленный, клубника, костяника и др. Паспортизирован 20 марта 2009 года Министерством природопользования и экологии Республики Башкортостан.

В 1985 году был официально открыт Стерлибашевский районный краеведческий музей. Сегодня его фонд насчитывает более 9 тысяч подлинных памятников культуры народов, населяющих наш район.

На территории района выявлено несколько палеонтологических находок. В 1981 году во время работы в котловане пруда, строящегося возле д.Табулда, были найдены кости мамонта. Часть этих костей хранится в музее.

Найдено несколько кладов, относящихся к середине II тысячелетия до н.э. и принадлежащих к срубной культурно-исторической общности. Гордостью музея является этнографическая коллекция.

Главным достоянием Стерлибашевского района являются знаменитые медресе, в которых на протяжении почти 200 лет ежегодно получали образование сотни шакирдов. Первое медресе было построено в селе в 1720 году.

Любимым местом отдыха детворы в летнее время является детский оздоровительный лагерь «Орлёнок». Он расположен в изумительно красивом уголке природы. Его окружают красивые холмы, хвойный, берёзовый, дубовый леса. Здесь есть медпункт. При необходимости ребята могут получить массаж, физиотерапевтические услуги, разнообразное лечение. Для них работают душ, два бассейна. Есть столовая.

В «Орлёнке» отдыхают ребята не только из Стерлибашевского, но и Стерлитамакского, Фёдоровского, Кармаскалинского, Уфимского районов, городов Уфа, Стерлитамак, Салават.

ООО «Охотничье хозяйство «Бобёр»» получило в пользование территорию в Стерлибашевском районе РБ для осуществления пользования объектами животного мира, отнесёнными к объектам охоты. Общая площадь охотничьего хозяйства определена в 87000 га. Из них 84297га пригодны для ведения охотничьего хозяйства. За период функционирования на территории охотничьего хозяйства на 6 участках построены базы для охотников: офис охотхозяйства «Бобёр» с гостиничным комплексом в с.Стерлибашево, охотничья база «Простоквашино» в д. Максютново, дом охотника в с.Амирово, летняя база отдыха у пруда близ с. Амирово представлена 4-мя жилыми домами и 2 домика на территории лесных угодий для проживания охотников. С 2011 года охотхозяйство является кафедрой на производстве «Биология, пчеловодство и охотоведения Башкирского государственного аграрного университета».

2.1.1. Полезные ископаемые

Добыча полезных ископаемых на территории муниципального района Стерлибашевский район осуществляется силами Стерлибашевского ДРСУ ОАО «Башкиравтодор» согласно полученной лицензии УФА № 02314 ТЭ на добычу песчано-гравийного материала (месторождение ПГС участка «Гумбазы», карьер расположен в 1,5 км юго-восточнее с.Стерлибашево, в 1 км северо-западнее д.Гумбазы Стерлибашевского района РБ.) В настоящее время работы по добыче полезных ископаемых приостановлены в связи с окончанием срока действия лицензии.

Полезные ископаемые, расположенные на территории муниципального образования

Таблица 1

Наименование полезного ископаемого	Полезные ископаемые учтенные сводным балансом запасов по Республике Башкортостан	Полезные ископаемые и проявления, не учтенные сводным балансом запасов по Республике Башкортостан
1	2	3
Песчано-гравийная смесь	Из 100 т.м3 запасов к 01.09.2012г. добыто 60 т.м3	-

2.1.2. Объёмы и перечень образованных и накопленных отходов производства

На территории Стерлибашевского района в 2014г. образовано 14495,545 тыс.т отходов производства и потребления. Основные виды образующихся промотходов: навоз от крупного и мелкого рогатого скота, навоз конский. На долю данных отходов приходится 89,7% (10,916 тыс.т) от общего объема образованного за 2014 г. Данные отходы используются в хозяйствах района в качестве органического удобрения. В 2014 г. общий объем использованных на предприятии и переданных другим организациям для использования производственных отходов по району составил 2,348 тыс.т или 96% от образованного за год.

Специализированных объектов для размещения (захоронения) промотходов в районе нет.

Баланс промышленных отходов (тыс. тонн)

Таблица 2

Год	Образовано	Накоплено	Размещение		Потребление	
			Полигон, шламонакопитель	Территория предприятий	Утилизировано, переработано	Уничтожено, обезврежено
2013	11,739	8,683	8,681	-	0,979	-
2014	20,305	6,696	8,270	-	0,365	-

В 2014 г. на территории района образовано 2.304 тыс. т твердых бытовых отходов.

Объем накопленных бытовых отходов по Стерлибашевскому району составляет, на 01.01.2015г.- 66,97 тыс.т.

**Динамика образования, накопления твердых бытовых отходов
(тыс. тонн)**

Таблица 3

Административная территория	Образовано		Накоплено на 01.01.	
	2011	2012г	2013г	2014г
Стерлибашевский район	24,76	25,36	41,27	66,97

**2.1.3. Характеристика лесного фонда на территории
Стерлибашевского участкового лесничества Стерлибашевского района**

Стерлибашевское участковое лесничество общей площадью 27473 га расположено на территории муниципального района Стерлибашевский район РБ. Протяжённость участкового лесничества с севера на юг 34 км, с востока на запад 59 км. Климатические условия территории участкового лесничества характеризуется довольно суровой и снежной зимой с незначительными оттепелями, поздней прохладной и сравнительно сухой весной, коротким жарким летом и влажной прохладной осенью. В целом природно-климатические условия вполне благоприятны для произрастания хвойных и мягколиственных древесных пород. Твердолиственные породы, и в первую очередь дуб, несмотря на относительно богатые почвы, не имеет хороших условий для роста, т.к. сумма положительных температур для них недостаточна, что подтверждается относительно низким бонитетом этих насаждений.

Стерлибашевский район находится в двух агропочвенных районах предуральной степи. Восточная часть в Чермасано-Ашкадарском равнинном районе, западная в Белебеевской возвышенности. По характеру рельефа территория лесного фонда отнесена к равнинным лесам Европейской части Российской Федерации. Леса по целевому назначению отнесены к защитным и эксплуатационным лесам.

Устойчивый снежный покров образуется в среднем 20-25 ноября и тает 15-20 апреля. Средняя высота снежного покрова 20-25 см с колебанием от 10 см до 40 см в отдельные годы. В районе расположения лесничества преобладают ветры южных и юго-западных ветров. Суховейные ветры в летнее время сильно иссушают приземистые слои воздуха и почву, тем самым оказывают влияние на появление и распространение лесных пожаров, как в весеннее, так и в летне-осеннее время.

Территория лесничества характеризуется слабо развитой гидрологической сетью в пределах Белебеевской возвышенности, представлена реками Стерля, Кундряк, Тятер. Помимо этих рек, местность сильно расчленена мелкими ручьями, логами и балками с глубоко врезынными долинами. В формировании стока рек главная роль принадлежит твёрдым осадкам. Здесь преобладает тип водного режима рек характеризующийся преимущественно весенним снеговым питанием. Внутри годовое распределение стока очень неравномерное. Вода в реках слабоминерализованная, характеризуется величиной сухого остатка от 90 до 540 мг/л и общей жёсткостью до 1,0 мг/экв. Пригодна для питья, орошения и ведения рыбного хозяйства.

Оценивая в целом климатические факторы района расположения участкового лесничества, они вполне благоприятны для развития и роста древесной растительности.

На территории Стерлибашевского участкового лесничества, в разрезе категорий защитности, имеются полосы вдоль автодорог площадью - 235 га, лесохозяйственная часть зелёной зоны - 2030 га, другие защитные леса - 3507,1 га, эксплуатационные леса 11 группы – 21701 га. Покрытая лесом площадь всего составляет 24453,2 га или 89% общей площади лесничества, в т.ч. искусственного происхождения 1613,3 га (5,8%), несомкнувшиеся культуры 366 га (1,3%), питомники - 6,4 га, не покрытая лесом площадь 792,8 га (2,9%).

2.2. Ключевые отрасли экономики муниципального района Стерлибашевский район

2.2.1. Промышленное и обрабатывающее производство

На 1 января 2015 года на территории Стерлибашевского района зарегистрировано 204 предприятий и организаций, различных организационно-правовых форм и 258 индивидуальных предпринимателей.

Экономика района базируется на обрабатывающем производстве, производстве и распределении электроэнергии, газа и воды.

Объём отгруженных товаров собственного производства, выполненных работ и услуг собственными силами в январе-декабре 2014 года по всем видам экономической деятельности (по полному кругу предприятий) оценивается в 808,5 млн.рублей, темп роста значения данного показателя по отношению к предыдущему периоду составляет 104,4%. Вклад частных предпринимателей в промышленность района отражается в обрабатывающем производстве выпечкой мучных кондитерских и хлебобулочных изделий, производством растительного масла, производством пиломатериалов, пластиковых окон, перчаток рабочих, конструкций из металла.

За 2014 год предприятиями, организациями выпущено промышленной продукции в фактических ценах по основному виду деятельности на 247,8 млн.рублей, в том числе предприятиями обрабатывающего производства на 217,9 млн.рублей, предприятиями отрасли производства и распределения электроэнергии, газа и воды на 29,8 млн.рублей.

Основной объём продукции предприятий обрабатывающего производства 211,8 млн.рублей или 97,2% составляет продукция малых предприятий и индивидуальных предпринимателей.

Индекс промышленного производства по району за январь-декабрь 2014 года составил 102,7%, за январь-декабрь 2013 года - 103,3%.

На сегодняшний день в районе очень активно развиваются услуги по производству и установке пластиковых окон.

Системообразующие предприятия муниципального района Стерлибашевский район

Таблица 4

№ п/п	Наименование предприятия	Основная выпускаемая продукция	Ф.И.О. руководителя, контакты предприятия
1.	МУП «Стерлибашевский Жилкомсервис»	Производство теплоэнергии	Искандаров Рафаэль Габдрахимович, тел. (834739) 2-24-76, с. Стерлибашево ул. Комсомольская, 13
2.	ООО «Стерлибашевоводоканал»	Коммунальное и бытовое и водоснабжение и водоотведение	Хайруллин Искандар Нурлыгаянович, тел. (834739)2-25-47, с. Стерлибашево, ул. Комсомольская, 13
3.	ГУП РБ РИК «Стерлибашевские родники»	Печатание газет	Ганиев Мансаф Маннафович, тел. (834739)2-23-56, с.Стерлибашево, ул. К.Маркса, 102

4.	ПО «Нива»	Производство хлеба и хлебобулочных изделий	Фархшатов Айрат Маратович, тел.(834739)2-26-83, с.Стерлибашево, ул. Тукаева, 1
5.	ИП Бурангулова Л.И.	Производство кондитерских изделий	Бурангулова Лилия Исламовна, с.Стерлибашев,ул. Тукаева, 1В, 2-22-50
6	ООО АФ «Правда»	Производство молока и мяса	Аветисян Эдуард Беникович, с. Бакиево, ул. Матросова,50а, 2-13-48
7	ИП Юмадилов Эдуард Гадыевич	Производство рабочих перчаток	Юмадилов Эдуард Гадыевич, тел.(834739)2-29-92, с.Стерлибашево,ул. Ленина, 107

2.2.2. Инвестиции и жилищное строительство

Организациями всех форм собственности на развитие экономики и социальной сферы в 2014г. использовано 454,1 млн.рублей или 117,9 % к уровню прошлого год в сопоставимых ценах. Наиболее значительный объём инвестиций в основной капитал по кругу крупных и средних предприятий направлен в здания (46,5%) на приобретение машин, оборудования, инструмента и инвентаря (35,6%), транспортных средств (7%).

Видовая структура инвестиций по крупным и средним предприятиям в основной капитал:

Таблица 5

	2014г.		Справочно: 2013г. в % к итогу
	тыс.рублей	в % к итогу	
Инвестиции в основной капитал	88463	100	100
в том числе:			
жилища	11	0,1	-
здания (кроме жилых)	41137	46,5	включ сооружения
сооружения	4982	5,6	42,0
машины, оборудования,	31523	35,6	50,5
транспортные средства	6211	7,0	-
производственный и хозяйственный инвентарь	1418	1,6	-
прочие	3181	3,6	7,5
в.т.ч. приобретение и перевод скота	2522	2,9	3,6

За счёт собственных средств крупных и средних предприятий и организаций финансируется 22,6% инвестиций в основной капитал. Привлечённые средства составляют 77,4%, из них бюджетные – 54,8%.

Структура инвестиций по источникам финансирования по организациям, не относящимся к субъектам малого предпринимательства приводится в таблице 6:

Таблица 6

	январь-сентябрь 2014 г		Справочно: январь-сентябрь 2013г. В % к итогу
	тыс.рублей	в % к итогу	
Всего инвестиций в основной капитал	88463	100	100
в том числе финансируемых за счет:			

собственных средств предприятия	20005	22,6	34,6
привлеченных средств	68458	77,4	65,4
бюджетные средства	48438	54,8	23,7
в том числе:			
из федерального бюджета	39604	44,1	3,2
из республиканского бюджета	7349	8,3	12,5
из местного бюджета	1485	1,8	8,0
прочие	1378	3,5	1,3

В 2014 году на территории района за счёт всех источников финансирования построено квартир общей площадью 14582 кв. м. или 103,6 % к 2013 г., а также ввод в действие объектов социального жилья 2 дома для детей сирот и социально-культурной сферы (муниципальное бюджетное дошкольное образовательное учреждение детский сад №4 с. Стерлибашево) на 120 мест. На 1000 человек населения введено жилья 762,8 кв.метров. В основном жильё построено за счёт средств индивидуальных застройщиков.

Средняя обеспеченность населения жильём по состоянию на 01.01.2014 года составляет 27,1 кв.м. на одного жителя района.

Введено за 2014 год 143 дома. По сравнению с прошлым годом количество введенных домов увеличилось на 15 домов.

Усиленными темпами ведется строительство объектов индивидуальными предпринимателями.

2.2.3. Сельское хозяйство

Агропромышленный комплекс является одним из наиболее крупных и важных секторов экономики района, его состояние и уровень развития во многом предопределяет социальную стабильность в районе и оказывают влияние на другие виды экономической деятельности. На территории нашего района производством сельскохозяйственной продукции по состоянию на 1 января 2015 года занимаются 3 сельскохозяйственных производственных кооперативов. 11 обществ с ограниченной ответственностью, более 92 крестьянских (фермерских) хозяйств и более 8 тысяч личных подсобных хозяйств, которые имеют растениеводческое - животноводческое направление.

За 2014 год получено валовой продукции сельского хозяйства на сумму—1483 млн.рублей.

Преобладающими культурами отрасли растениеводства являются производство зерна, подсолнечника и сахарной свеклы.

За 2014 год хозяйствами района всех форм собственности собрано 42,8 тыс. тонн зерновых и зернобобовых культур в первоначально оприходованном весе. Средняя урожайность зерновых культур с 1 га составила 11,8 центнеров. Валовой сбор сахарной свеклы составил 11,6 тыс. тонн при средней урожайности 200 га. Подсолнечника на зерно собрано 5,8 тыс. тонн. средняя урожайность 6,7 га. Посеяно озимых под урожай 2015 года более 12,5 тысяч гектаров.

Отрасль животноводства района представлено скотоводством мясо - молочного направления. За последние два года из-за засухи сократилось поголовье скота в личных подсобных хозяйствах, соответственно сократилось и производство животноводческих продуктов. В современных условиях роль и функции личных подсобных хозяйств в социальном и экономическом развитии сел нашего района существенно изменился. Сегодня личное подсобное хозяйство является одним из главных источников дохода для населения.

Животноводы выправляют показатели по поголовью скота, надоя молока и производству мяса. Численность КРС осталось на уровне прошлого года 14709 голов (составляет 22340 голов, овец и коз -14409 голов), птицы всех видов – 47051 голов), лошадей 1671 голов, в том числе кобыл 758 головы.

Выращено скота и птицы 4831 тонн или 100% к 2013 году, произведено 28 тыс. 608 тонн молока - **100** %. получено более 8,1 млн. штук яиц - **101** %. шерсти 424/центнеров - 102%. товарного мёда – 878 центнера - **108**%. Реализация мяса по сравнению с 2013 годом увеличилось на **2**%, молока - на **2** %, яиц - на **2**% шерсти на **1** %. мёда на **1** %.

Несмотря на некоторое увеличение производства продукции животноводства, сложным остается состояние этой отрасли. Производство молока и мяса, по своему значению, является одной из важнейших составляющих животноводческой продукции агропромышленного комплекса района для обеспечения занятости населения и снабжения его продуктами животноводства. Доля продукции животноводства в стоимости всей валовой продукции за 2011 год составило 66%.

2.3. Инфраструктурные объекты экономики муниципального района Стерлибашевский район

2.3.1. Транспорт и связь

Транспортная инфраструктура Стерлибашевского района представлена сетью территориальных автомобильных дорог.

Опорную сеть автомобильных дорог муниципального образования, обеспечивающую основную долю грузопассажирских перевозок, связь населённых пунктов внутри муниципального района, а также связь с Стерлибашево с Уфой и другими районами, составляют автомобильные дороги общего пользования межмуниципального значения.

Общая протяжённость сети автомобильных дорог общего пользования, находящихся в территориальных границах муниципального района Стерлибашевский район составляет 344,63 км, из них межмуниципальных дорог – 209 км или 60,6% от общей протяжённости сети, дорожная сеть местного значения составляет 137,5 км, в том числе с твёрдым покрытием 116,4 км, из них с асфальто-бетонным - 31,7 км.

На западе район граничит с Оренбургской областью, что обуславливает большой поток грузового движения через территорию района.

На территории района имеются 45 мостов, из них:

межмуниципального значения – 15 (категория грузоподъёмности от А11 до НК100);
местного значения – 30 (категория грузоподъёмности от А8 до А11).

Строительством, ремонтом и содержанием автомобильных дорог и сооружений в районе занимается Стерлибашевское дорожно-ремонтное строительное управление филиала ОАО «Башкиравтодор». За 2014 год Стерлибашевским ДРСУ проведен капитальный ремонт 12 км автомобильных дорог с асфальтобетонным покрытием, 18 км с гравийным.

Для обслуживания пассажиров и их перевозчиков на территории с. Стерлибашево имеется автовокзал. Основным пассажирским перевозчиком на территории района является ОАО «Башавтотранс». Также транспортные услуги населению оказываются индивидуальными предпринимателями легковым, грузовым транспортом и автобусами.

Услугами телефонной связи в муниципальном районе Стерлибашевский район РБ обеспечены все желающие. Установкой телефонов в районе занимается Стерлибашевский РУС Стерлитамакского МУЭС ОАО «Башинформсвязь». Всего количество квартирных телефонов на 1 января 2015 года составляет 5959 единиц.

Наблюдается снижение междугородных телефонных разговоров в связи с увеличением сторонних операторов на рынке услуг связи.

Развивается современная инфраструктура связи, улучшается качество в связи с заменой кабеля на оптико-волоконный. Растёт количество предоставляемых новых услуг связи (интерактивные услуги, Интернет услуги, IP-телефония и другие).

Услуги почтовой связи оказывает Стерлибашевский почтамт филиала ФГУП «Почта России».

2.3.2. Характеристика инженерной инфраструктуры

Производством и распределением электроэнергии, газа и воды в районе занимаются 2 предприятия - МУП «Стерлибашевский Жилкомсервис» и ООО «Стерлибашевоводоканал».

Основной задачей МУП «Стерлибашевский Жилкомсервис» является обеспечение качественного и бесперебойного снабжения потребителей тепловой энергией, подключенной к источникам тепловых сетей, находящихся на балансе предприятия.

МУП «Стерлибашевский Жилкомсервис» обеспечивает тепловой энергией 2-х этажные многоквартирные, частные дома, объекты промышленности и социальной сферы районного центра с. Стерлибашево и п. Первомайский. На балансе предприятия находятся 2 котельные. Природный газ является основным видом топлива, резервным является мазут, печное бытовое топливо.

Центральная котельная с.Стерлибашево предназначена для отопления жилых и общественных зданий по температурному графику 95-70°C. Система отопления закрытая. В котельной установлены: 4 котла КСВ-2,9Г2, работающие на газовом топливе и котел ТВГ-1,5 – резервный на дизельном топливе. Установленная мощность котельной 11,5Гкал/час. Подключенная тепловая нагрузка составляет 5,9 Гкал/час, а с учетом тепловых потерь – 6,7Гкал/час. Протяженность тепловых сетей – 5,9км.

Котельная с.Первомайск предназначена для теплоснабжения жилых двухэтажных домов. Административных зданий, детского сада, школы. Система теплоснабжения – закрытая, двухтрубная, работающая по температурному графику 95-70°C. Установленная мощность котельной. Подключенная нагрузка с потерями в тепловых сетях на отопление составляет 1,6 Гкал/час. В котельной установлены водогрейные котлы КСВ-1,86Г2. В качестве основного топлива в котельной используется природный газ. Для аварийного теплоснабжения потребителей предусмотрена работа котла №2 на жидком топливе. Протяженность тепловых сетей – 1км.

Общая протяженность тепловых сетей составляет 6,9 км в двухтрубном измерении. Тепловая изоляция выполнена в основном из труб с ППУ-изоляции. Годовая длительность функционирования соответствует длительности отопительного периода (210 дней). Продолжительность отопительного периода в среднем составляет 5040 часов, с октября по апрель(май).

Средняя температура наружного воздуха за отопительный период $t_{н.вот.} = -5,9С$ (СН и П 23-01-99. Строительная климатология).

Минимально необходимый уровень замены сетей от общей протяженности должен составлять 5% ежегодно. Это позволит снизить количество повреждений, уменьшить потери.

За счет средств бюджета республики, района и собственных средств МУП «Стерлибашевский Жилкомсервис» проводит капитальный ремонт тепловых сетей и их реконструкцию с полной заменой труб. В рамках реализации республиканской адресной инвестиционной программы за 2014 год заменено ветхих тепловых сетей с. Стерлибашево протяженностью 0,633 км на сумму 9 млн. 209 тысяч 516 рублей. В 2015 году завершаются работы по реконструкции тепловых сетей с.Стерлибашево протяженностью 1,5км.

Основными потребителями тепловой энергии являются:

- 1) население – 40,4 %;
- 2) бюджетные организации – 46,8 %;
- 3) промышленные и прочие потребители – 12,8 %.

В целях бесперебойного и гарантированного обеспечения села теплом, предприятие постоянно проводит комплекс мероприятий по реконструкции, модернизации и ремонту систем теплоснабжения, последовательно наращивая объемы ремонта, производя замену старых изношенных труб на трубы в ППУ теплоизоляции и использованием опор и компенсаторов заводского изготовления.

Анализ существующей системы теплоснабжения и дальнейших перспектив развития муниципального района Стерлибашевский район показывает, что действующие сети теплоснабжения работают на пределе ресурсной надежности. Работающее оборудование

морально и физически устарело. Необходима модернизация системы теплоснабжения с.Стерлибашево, включающая в себя реконструкцию сетей и замену устаревшего оборудования на современное, отвечающее энергосберегающим технологиям.

Обеспечение централизованного водоснабжения населения, организаций и предприятий с.Стерлибашево осуществляет ООО «СтерлибашевоВодоканал». Данное предприятие обеспечивает питьевой водой население и предприятия с.Стерлибашево и п.Первомайский, д.Мухаметдаминово (около 3 тыс. домохозяйств, 90 частных предпринимателей, хозяйственных и бюджетных организаций).

На обслуживании предприятия ООО «СтерлибашевоВодоканал» находятся 0,8 км канализационных сетей, износ которых составляет 100%, и 35,5 водопроводных сетей. Имеется 1 насосная станция, 12 артезианских скважин, 4 водобашни, 1 резервуар воды емкостью 500 м³ и 3 емкости по 60м³.

В муниципальном районе Стерлибашевский район существует централизованная система водоснабжения, которая представляет собой сложный комплекс инженерных сооружений и процессов, условно разделенных на два составляющих:

1. Подготовка воды до требований СанПиН 2.1.4.1074-01 "Питьевая вода. Гигиенические требования к качеству воды централизованных систем питьевого водоснабжения. Контроль качества".

2. Транспортировка питьевой воды потребителям в жилую застройку, на предприятия МО и источники теплоснабжения.

Проектная мощность подземного водозабора составляет 2500 тыс. куб. м/сут. На нем происходит процесс очистки подземной воды до норм, регламентируемых СанПиН 2.1.4.1074-01.

Удельный вес водоводов, нуждающихся в замене, в общем протяжении водоводов сети составляет 75%. Следовательно, при высокой аварийности имеют место непроизводительные потери воды (12 %) и перерывы в водоснабжении потребителей. Средний показатель аварийности на муниципальных сетях водоснабжения составляет 2 аварии на 1 км сети.

Установленная производственная мощность водопроводов составляет 600 тыс. куб. м/сут.

Характеристика водопроводной сети муниципального района Стерлибашевский район ООО «СтерлибашевоВодоканал»

Таблица 7

№ п/п	Показатели	Ед. изм.	2013г	2014г	Темп роста, 2014/2013 гг, %
1	Одиночное протяжение водопроводов	км	0,3	0,3	100
2	в т.ч. нуждающихся в замене	км	0,3	0,3	100
3	Доля сетей, нуждающихся в замене, в одиночном протяжении водопроводов	%	100	100	100
4	Одиночное протяжение уличной водопроводной сети на конец года	км	30,1	30,1	100
5	в т.ч. нуждающейся в замене	км	13,0	13,4	103,1
6	Доля сетей, нуждающихся в замене, в одиночном протяжении уличной водопроводной сети	%	43,0	45,0	104,7
7	Одиночное протяжение внутриквартальной и внутридворовой водопроводной сети	км	5,1	5,1	100
8	в т.ч. нуждающейся в замене	км	2,9	3,2	110,4

9	Доля сетей, нуждающихся в замене, внутриквартальной и внутридворовой водопроводной сети	%	57,0	63,0	110,6
10	Общая протяженность водопроводной сети	км	35,5	35,5	100
11	в т.ч. нуждающейся в замене	км	16,2	16,9	104,4
12	Доля сетей, нуждающихся в замене, в общей протяженности водопроводной сети	%	46,0	48,0	104,4

Хозяйственно-питьевое водоснабжение осуществляется через магистральные, внутриквартальные сети, от водозаборов до потребителя.

Основными потребителями услуг водоснабжения за 2014 г. являются:

население – 76 %;

бюджетные организации, соцкультбыт – 20 %;

прочие потребители – 4 %;

При этом утечки и неучтенный расход воды составляют 10 % от общего подъема воды.

Существующая подача питьевой воды ОКК муниципального района Стерлибашевский район на муниципальные нужды составляет -518,6 куб. м/сут., в т.ч.:

населению – 354,3 куб. м/сут.;

промышленным предприятиям и другим организациям – 164,3 куб. м/сут.;

потери в водопроводных сетях – 50,1 куб. м/сут.

Подача воды в муниципальном районе Стерлибашевский район осуществляется по водоводам диаметром от 50 мм до 200 мм в разводящую сеть муниципального района.

ООО «Стерлибашевоводоканал» в целях бесперебойного обеспечения населения и предприятий питьевой водой в 2014 году реализованы следующие виды мероприятий:

- проведена замена насосов 3 шт., замена задвижек 5 шт.;

- закончено строительство нового Кундрякского водозабора, который вошел в Республиканский адресный инвестиционный проект 2011 года. В настоящее время готовятся документы для ввода в эксплуатацию, паспорта скважин.

Все же инженерно-технический анализ выявил следующие основные технические проблемы эксплуатации сетей и сооружений водоснабжения:

1. Старение сетей водоснабжения, увеличение протяженности сетей с износом до 75%.

2. Рост аварий, связанных с износом водоводов и магистральных трубопроводов.

3. Высокие энергозатраты по доставке воды потребителям.

4. Несоответствие существующих технологий водоподготовки современным нормативным требованиям к качеству воды.

5. Высокая степень физического износа насосного оборудования.

Одним из организаций относящихся к сфере жилищно-коммунального обслуживания населения района является ООО «Стерлибашевский Жилищник», основная деятельность которого заключается:

- в управлении эксплуатацией жилого фонда;

- в текущем содержании, санитарной очистке и ремонте жилищного фонда, а также внутридомовых и внутриквартирных территорий многоквартирных домов.

Общая площадь жилищного фонда, находящаяся в управлении ООО «Стерлибашевский Жилищник» составляет 22 тыс. кв.м., число домов, находящихся в управлении управляющей организации – 33 многоквартирных дома.

За 12 месяцев 2014 года объем выполненных работ составил 4 784 тысяч рублей за счет средств жителей многоквартирных домов.

В целях удовлетворения потребностей населения в оказываемых услугах ООО «Стерлибашевский Жилищник» в 2014 году проделаны следующие виды работ:

- произведены ремонты подъездов в 4 многоквартирных домах;
- благоустроены канализацией 4 МКД;
- ремонт системы отопления (по заявкам жителей);
- капитальный ремонт крыши 2 МКД;
- благоустройство придомовых территорий, сделаны 4 новых палисадника.

Но все же можно выделить ряд проблем, актуальными среди которых являются асфальтирование прилегающих территорий многоквартирных домов, отсутствие детских площадок для детей.

В целях обеспечения развития коммунальных систем и объектов в соответствии с потребностями жилищного кодекса, повышение качества производимых для потребителей коммунальных услуг, улучшения экологической ситуации постановлением Администрации муниципального района Стерлибашевский район от 31.12.2013 г. №1115 утверждена муниципальная программа «Модернизация и реформирование жилищно-коммунального хозяйства муниципального района Стерлибашевский район Республики Башкортостан».

Постановлением Администрации муниципального района Стерлибашевский район от 03.04.2014 г. №272 утверждена муниципальная программа «Повышение энергетической эффективности на территории муниципального района Стерлибашевский район Республики Башкортостан» на 2014-2017 годы». Программа энергосбережения призвана обеспечить снижение потребления ТЭР и воды за счёт внедрения предлагаемых данной программой решений и мероприятий, соответственно перехода на экономичное и рациональное расходование ТЭР по всем потребителям, полному удовлетворению потребностей в количестве и качестве ТЭР ЖКХ, превратить энергосбережение в решающий фактор нормального функционирования потребителей ТЭР.

2.4. Человеческий капитал

2.4.1. Социально-демографический состав территории

Численность населения муниципального района по статистическим данным на 1 января 2015 года составляет 18670 человек. В национальном составе преобладают татары (54,3%), башкиры составляют (36,2%), русские (5,9%), чуваша (2,2%), другие национальности (1,4 %).

Средняя плотность населения – 11,6 чел./кв.км. Населению характерна миграционная и естественная убыль. Число родившихся за 2014 год составляет 237 человека, против 224 человек в 2013 году. Число умерших 319 человек, в 2013 году – 281. Естественная убыль за 2014 год составило 82 человек. По миграции населения, число прибывших в район в 2014 году составило 721 человек, выбывших 1074 человек, миграционная убыль - 353 человек.

Численность трудовых ресурсов на 01.01.2013г. составило 11761 чел., из них заняты в экономике 7377 чел., 1020 чел. - учащиеся в трудоспособном возрасте, обучающиеся с отрывом от производства, 3452 чел. – трудоспособное население в трудоспособном возрасте (проходящие службу в вооруженных силах РФ 137 чел., занятые в домашнем хозяйстве и личном подсобном хозяйстве, использующие его продукцию для личных нужд 2816 чел., лица не занятые трудовой деятельностью и не имеющие постоянного источника дохода 365 чел.).

Повышение благосостояния граждан во многом зависит от результативных мер, принимаемых органами местного самоуправления по обеспечению занятости и достойной заработной платы, повышению денежных доходов населения, созданию безопасных условий труда.

Среднемесячная заработная плата списочного состава в предприятиях и организациях района на 1 января 2015 года составила 18818,7 рублей. По сравнению с 2013 годом рост на 107,7%. Среднесписочная численность 2239 человек.

На 1 января 2015 г. численность ищущих работу граждан, зарегистрированных в

службе занятости составила 142 человека, все они незанятые трудовой деятельностью граждане в трудоспособном возрасте. По сравнению с аналогичным периодом прошлого года число обращений неработающих граждан в службу занятости уменьшилось на 12 человек.

На 01.01.15 г. были официально зарегистрированы в органах службы занятости в качестве безработных граждан 141 человек. За отчетный период численность официально зарегистрированных безработных уменьшилось на 11 человек. Пособие по безработице по состоянию на 1 января 2015 г. назначено 134 безработным гражданам. В прошлом году 152 гражданам. Коэффициент напряженности незанятого населения, состоящего на учете в службе занятости, на одну заявленную вакансию составил 3,6 увеличилась к уровню начала года на 2,4 против 1,2 на соответствующую дату прошлого года.

Образование

В Стерлибашевском районе функционируют всего 55

муниципальных и 2 государственных образовательных учреждений:

10 – средних общеобразовательных школ;

3 – основных общеобразовательных школ, филиалы средних школ,

10 – начальных общеобразовательных школ (в том числе 7 филиалов);

30 – дошкольных образовательных учреждений,

2 – учреждения дополнительного образования детей,

1 – учреждение для воспитанников с отклонениями в развитии: специальная (коррекционная) школа-интернат VIII вида для умственно отсталых детей;

1 – учреждение начального профессионального образования.

В 23 общеобразовательных учреждениях обучаются 2070 обучающихся. Средняя наполняемость классов составляет 14 обучающихся, число обучающихся, приходящихся на 1 учителя – 10,6 обучающихся. Образовательные учреждения района кадрами укомплектованы. В муниципальных образовательных учреждениях района работают всего 743,3 штатных работников: 382,05 педагогических работника (из них: 262,3 педагогов в общеобразовательных учреждениях, 99,75 - в ДОУ, 20 - в учреждениях дополнительного образования) и 361,25 технических работников. Соотношение учителей к прочему персоналу составляет 60: 40.

Функционируют 30 дошкольных образовательных учреждений, детей в них 1112. Охват детей дошкольным образованием составил в 2015 году более 97 % . Всего мест в дошкольных учреждениях с учетом открытых групп - 1144

Государственное бюджетное образовательное учреждение Стерлибашевская специальная (коррекционная) общеобразовательная школа-интернат VIII вида с круглосуточным пребыванием детей основана в 1999 году. Обучаются 86 ребѐнка. Количество работающих 61 человек. В школе организовано 6-ти разовое питание со 100% охватом обучающихся.

В Государственном автономном образовательном учреждении начального профессионального образования профессиональное училище №107 с.Стерлибашево на 1 января 2015 года обучаются 130 обучающихся по профессиям: «Тракторист-машинист с/х производства», «Автомеханик». В 2014 году училище окончили 49 курсантов. Из них 38 человек направлены на работу, 2 – поступили в ВУЗы, остальные призваны в ряды ВС РФ. В училище работают 23 инженерно-педагогических работников. Из них 9 преподавателей и 8 мастеров профессионального обучения. Также училище проводит обучение на платных курсах по профессиям: «Водитель категорий «В», «С», «Д», «Е»; «Оператор ЭВМ»; «Тракторист-машинист категорий «В,С,Д,Е,Ф»; «Электрогазосварщик».

Здравоохранение

В районе функционируют Стерлибашевская центральная районная больница, 1

сельская врачебная амбулатория, 26 фельдшерско-акушерских пунктов.

По состоянию на 1 января 2015 года обеспеченность населения больничными койками в больничных учреждениях составила 39,7 коек на 10 тыс. населения при нормативе 77,5 коек, в амбулаторно-поликлинических учреждениях – 161,1 посещения в смену при нормативе 215,3 посещения в смену на 10 тыс. населения.

Обеспеченность врачами в расчете на 10 тыс. населения составила 23,6 врачей при среднереспубликанском значении 42,2 врача, средним медицинским персоналом – соответственно 95,6 и 110,9. Численность работающих 299 человек.

Культура, физическая культура и спорт

В районе функционируют 28 учреждений культуры на 4 806 посадочных мест: – МБУ «Районный Дом культуры», 15 сельских Домов культуры - филиалы, 11 сельских клубов - филиалы, АКБ – 1;

МБУК «Районная межпоселенческая библиотека», детская библиотека, 16 филиалов в сельских поселениях;

МБОУ ДОД «Детская школа искусств»;

2 краеведческих музея: МБУ «Стерлибашевский краеведческий музей им. Махмудова М.Г.» с.Стерлибашево – имеет статус юридического лица, краеведческий музей с.Бузаты является структурным подразделением Бузатовского СДК.

В районе действуют 37 плоскостных сооружений, количество спортивных залов составляет 34 единицы, имеются 3 бассейна. Уровень фактической обеспеченности учреждениями физической культуры и спорта в муниципальном районе от нормативной потребности составляет: спортивными залами - 76%, плоскостными спортивными сооружениями - 155% и плавательными бассейнами - 45%. Количество штатных работников 37 человека. Численность лиц систематически занимающихся физической культурой и спортом - 4923 человек. Процент от норматива единовременной пропускной способности 90%.

В с.Стерлибашево с 2006 года действует Спортивно-оздоровительный комплекс «Стерля». Площадь спортивного комплекса составляет 2653,4 кв.м расположенного на территории с общей площадью 9818,4 кв.м. В спортивном комплексе имеются: 25 метровый плавательный бассейн с 4 дорожками единовременной пропускной способностью 29 человек; борцовский зал для занятий национальной борьбой «Курэш»; зал аэробики; тренажерный зал; учебный шахматный класс; столы для настольного тенниса; массажный кабинет. На территории комплекса расположена хоккейная коробка размером 60 x 40 м. На которой в зимнее время силами работников комплекса заливается лед, а в летнее время занимается отделение детско-юношеской спортивной школы по мини-футболу и проводятся чемпионата райцентра по дворовому футболу среди учащихся.

С первых же дней в здании комплекса расположилась детско-юношеская спортивная школа с.Стерлибашево.

В 2009 году спортивный комплекс передан в оперативное управление детско-юношеской спортивной школе. Штат спортивного комплекса составляет 25 человека.

ДЮСШ с.Стерлибашево оказывает платные физкультурно-оздоровительные услуги для населения Стерлибашевского района и жителям соседних районов. Население пользуется услугами плавательного бассейна, душа, тренажерного зала, массажа, залом аэробики, настольный теннис и прокатом спортивного инвентаря. Стоимость одного посещения плавательного бассейна составляет 80 рублей для взрослых и 40 рублей для детей до 14 лет. Для детей в спортивном комплексе работают спортивные кружки по национальной борьбе «Курэш», плаванию, настольному теннису, шахматам. Где с детьми занятия ведут тренера-преподаватели детско-юношеской спортивной школы. Дети посещают спортивные кружки бесплатно.

На базе спортивного комплекса проводятся множество спортивно-массовых мероприятий; день призывника, женский и мужской фестиваль, шахматные турниры, турниры по национальной борьбе «Курэш», настольный теннис, плавание. Также учащиеся образовательных учреждений посещают плавательный бассейн в зачет уроков физической культуры.

ДЮСШ тесно сотрудничает с отделом филиала государственного казённого учреждения Республиканский центр социальной поддержки населения по г.Салавату в Стерлибашевском районе. Заключаются договора для предоставления физкультурно-оздоровительных услуг членам многодетных семей.

2.5. Финансовая сфера

2.5.1. Банковская инфраструктура

На территории муниципального района Стерлибашевский район Республики Башкортостан действуют филиалы и представительства 6 кредитных организаций: ОАО «УралСИБ», ОАО «Россельхозбанк», ОАО «Сбербанк России», ОАО «Социнвестбанк», Потребительский кооператив общество взаимного кредитования «Финпо» и Сельскохозяйственный кредитный потребительский кооператив «Альтернатива».

Пункты банковского обслуживания

Таблица 8

№ п/п	Адрес местонахождения	Полное наименование пункта банковского обслуживания
1.	с. Стерлибашево, ул. Карла Маркса, 95	Дополнительный офис «Отделение в с.Стерлибашево» филиал ОАО «УралСИБ» г. Стерлитамак
2.	с. Стерлибашево, ул. Карла Маркса, 91	Дополнительный офис Башкирского Регионального филиала ОАО «Россельхозбанк» №3349/62/31
3.	с. Стерлибашево, ул. Карла Маркса, 90	УДО Салаватское отделение Сбербанка 7740/026
4.	Стерлибашевский район, с. Тяттер-Арасланово, ул. К.Маркса, 96	ОКВКУ с. Тяттер-Арасланово 7740/028
5.	Стерлибашевский район, с. Кундряк, ул. Советская, 2	ОКВКУ с. Кундряк 7740/029
6.	Стерлибашевский район, с. Бузат, ул. Центральная, 12	ОКВКУ с. Бузат 7740/030
7.	с. Стерлибашево, ул. Ленина, 98	Стерлибашевский дополнительный офис ОАО «Социнвестбанк»
8.	с. Стерлибашево, ул. Ленина, 107а	ПК ОВК «Финпо»
9.	с. Стерлибашево, ул. Карла Маркса, 109	Сельскохозяйственный кредитный потребительский кооператив «Альтернатива»

Инфраструктура расчётов банковскими картами в Стерлибашевском районе состоит из 5 банкоматов и 3 платёжных терминалов.

2.5.1. Налоговый потенциал Структура налоговых поступлений

Таблица 9
тыс. руб

	2011 год	2012 год	2013 год	2014 год
Налоговые доходы	65745	82338	90997	101387
Налог на доходы физических лиц	54331	64450	72024	72625
Акцизы по подакцизным товарам (продукции), производимым на территории Российской Федерации	0	0	0	7734
Налог, взимаемый в связи с применением упрощенной системы налогообложения	63	2648	3680	3809
Единый налог на вмененный доход	5840	6331	5796	6043
Единый сельскохозяйственный налог	943	1328	581	231
Налог на имущество физических лиц	330	1983	2049	2198
Земельный налог	2120	4582	5633	6464
Государственная пошлина, сборы	2066	819	1195	2323
Задолженность и перерасчеты по отмененным налогам, сборам и иным обязательным платежам	52	197	39	-40

Перечень реализуемых территориальных программ.

1. Программа социально-экономического развития муниципального района Стерлибашевский район Республики Башкортостан на 2011-2015 годы – утверждена решением Совета муниципального района Стерлибашевский район РБ от 17 декабря 2010 г. № 23-2.
2. Муниципальная программа по профилактике правонарушений и борьбы с преступностью в муниципальном районе Стерлибашевский район Республики Башкортостан, утверждена постановлением Администрации муниципального района Стерлибашевский район РБ от 29.12.2013 г. № 1015;
3. Муниципальная программа «Поддержка ветеранов, ветеранского движения в муниципальном районе Стерлибашевский район Республики Башкортостан», утверждена постановлением Администрации муниципального района Стерлибашевский район РБ от 12.11.2013 г. №952.
4. Муниципальная программа "Обеспечение территории муниципального района Стерлибашевский район Республики Башкортостан документами территориального планирования", утверждена постановлением Администрации муниципального района Стерлибашевский район РБ от 31.12.2013 г. №1124.
5. Муниципальная программа «Развитие молодежной политики в муниципальном районе Стерлибашевский район Республике Башкортостан», утверждена постановлением Администрации муниципального района Стерлибашевский район РБ от 31.10.2013 г. №898.
6. Муниципальная программа «Развитие и поддержка малого и среднего предпринимательства в муниципальном районе Стерлибашевский район Республике Башкортостан», утверждена постановлением Администрации муниципального района Стерлибашевский район РБ от 02.10.2013 г. №812.
7. Муниципальная программа по противодействию злоупотреблению наркотиками и их незаконному обороту на в муниципальном районе Стерлибашевский район Республики Башкортостан, утверждена постановлением Администрации муниципального района Стерлибашевский район РБ от 03.12.2013 г. №1016.

8. Муниципальная программа «Управление муниципальными финансами и муниципальным долгом муниципального района Стерлибашевский район Республики Башкортостан», утверждена постановлением Администрации муниципального района Стерлибашевский район РБ от 06.12.2013 г. №1028.
9. Муниципальная программа «Развитие сельского хозяйства и регулирование рынков сельскохозяйственной продукции, сырья и продовольствия в муниципальном районе Стерлибашевский район Республики Башкортостан», утверждена постановлением Администрации муниципального района Стерлибашевский район РБ от 29.11.2013 г. №1014
10. Муниципальная программа «Развитие образования в муниципальном районе Стерлибашевский район Республики Башкортостан», утверждена постановлением Администрации муниципального района Стерлибашевский район РБ от 31.12.2013 г. №1106
11. Муниципальная программа "Снижение рисков и смягчение последствий чрезвычайных ситуаций природного и техногенного характера в муниципальном районе Стерлибашевский район Республики Башкортостан", утверждена постановлением Администрации муниципального района Стерлибашевский район РБ от 15.11.2013 г. №958
12. Муниципальная программа "Развитие дорожного хозяйства муниципального района Стерлибашевский район Республики Башкортостан", утверждена постановлением Администрации муниципального района Стерлибашевский район РБ от 14.02.2014 г. №120.
13. Муниципальная программа «Развитие культуры, искусства и кинематографии в муниципальном районе Стерлибашевский район Республики Башкортостан», утверждена постановлением Администрации муниципального района Стерлибашевский район РБ от 29.11.2013 г. №1013/1.
14. Муниципальная программа «Развитие физической культуры и спорта в муниципальном районе Стерлибашевский район Республики Башкортостан», утверждена постановлением Администрации муниципального района Стерлибашевский район РБ от 15.11.2013 г. №957.
15. Муниципальная программа "Модернизация и реформирование жилищно-коммунального хозяйства муниципального района Стерлибашевский район Республики Башкортостан", утверждена постановлением Администрации муниципального района Стерлибашевский район РБ от 31.12.2013 г. №1115.
16. Муниципальная программа государственной поддержки молодых семей муниципального района Стерлибашевский район, нуждающихся в улучшении жилищных условий, утверждена постановлением Администрации муниципального района Стерлибашевский район РБ от 27.06.2014 г. №775.
17. Муниципальная программа "Устойчивое развитие сельских территорий Стерлибашевского района Республики Башкортостан", утверждена постановлением Администрации муниципального района Стерлибашевский район РБ от 09.07.2014 г. №828.

3. ИНВЕСТИЦИИ

3.1. Инвестиционные проекты

№ п/п	Название инвестиционного проекта	Инициатор (инвестор) инвестиционного проекта	Объем инвестиций в проект, млн.руб.	Срок реализации проекта	Количество новых рабочих мест	Текущее состояние и уровень готовности
1.	Генеральные планы сельских поселений кундрякский, янгурчинский, айдаралинский, старокалкашевский сельсоветы с подготовкой инженерных изысканий	Государственный комитет РБ по строительству и архитектуре	2,1	2015-2016	-	Подготовка проектной документации
2	«Строительство сетей газоснабжения по ул. Б. Араслангулова, Молодежная, Ш. Рахматуллина, Ф. Гумерова, Речная с. Стерлибашево в новом микрорайоне «Молодежный»	ГКУ Республики Башкортостан УМС	1,8	2015	-	Подготовка проектно-сметной документации
3	проведение строительства канализационных очистных сооружений в с. Первомайский.	ГКУ Управление капитального строительства РБ	1,5	2015-2016г.	-	На данный момент ведется проектно-изыскательные работы
4	Строительство полигона ТБО с. Стерлибашево муниципального района Стерлибашевский район Республики Башкортостан		5,0	2015	-	Ведутся проектно-изыскательные работы
5	Строительство сетей водоснабжения ул. Защитников Отечества, Шаймуратова, Караная Муратова,	Государственный комитет РБ по строительству и архитектуре, ГКУ Управление капитального строительства	2,0	2015г.	-	Подготовка проектной документации (ПИР)

	Султангалеева, Нур Фатхиева, Бикчурина, Ленина, Тукаева, Советская, Ахметова, Пролетарская, Жукова, Садовая, Хасанова и Карла Маркса с .Стерлибашево»	РБ				
6	Продолжаются работы по расчистке русел рек р.Стерля и р.Кундряк	Министерство экологии и природопользов ания РБ	31,7	2014- 2015 гг..	-	К концу 2015 года планируют завершить работу
7	Электроснабжени е ул. Победы, Полевая, Земская и Трудовая в с. Первомайский	ГКУ Республики Башкортостан УМС	2,4	2015г	-	На стадии разработки
8	Строительство сетей водоснабжения у. Ленина, Тукаева, Советская , Ахметова, 50 лет Октября, К.Маркса, Пролетарская, Хасанова, Жукова, Садовая с .Стерлибашево	Государственно е казенное учреждение Республики Башкортостан Управление малоэтажным строительством	0,970	2015 г	-	На стадии разработки
	ИТОГО:		47,4		0	

3.2. Инвестиционные площадки

Паспорт площадки

Название площадки	Помещение магазина «Магнит»
Местонахождение площадки (муниципальное образование, город, район)	Сельское поселение Стерлибашевский сельсовет с. Стерлибашево Стерлибашевский район
Тип площадки Модуль с прилегающими бытовыми помещениями Свободные земли Территория незавершенного строительства Складское помещение Производственная база (перечень оборудования) Здание предприятия (наименование) Предприятие целиком (название) Иное	Нежилое помещение
Основные сведения о площадке	

Адрес места расположения площадки	с. Стерлибашево, ул. Ахметова, д. 15, кв. 11					
Площадь (в кв. м или га)	42,7 кв.м					
Категория земельного участка (земли промышленности / сельхозназначения /поселения)	земли населенных пунктов					
Собственник (владелец) Форма владения землей и зданиями (собственность, аренда, другая)	Сельское поселение Стерлибашевский сельсовет МР Стерлибашевский район РБ					
Возможность расширения (да / нет)	нет					
Близлежащие производственные объекты (промышленные, сельскохозяйственные, иные) и расстояние до них (в м или км)	нет					
Расстояние до ближайших жилых домов (в м или км)	25 м					
Наличие ограждений (есть /нет)	есть					
Удаленность (в км) участка от:						
г. Уфа	185					
центра муниципального образования, в котором находится площадка	находится в центре					
близлежащего города	56 км г. Стерлитамак					
автомагистрали	2 км.					
железной дороги (название станции)	км г. Стерлитамак					
аэропорта (название)	185 км. г.Уфа					
речного порта, пристани (название)	185 км. г.Уфа					
Основные параметры зданий и сооружений, расположенных на площадке						
Наименование здания, сооружения	Площадь, кв. м	Этажность	Высота этажа	Строительный материал конструкций	Состояние, степень износа, %	Возможность расширения
Помещение магазина «Магнит»	42,7	1	2	Кирпич	36	нет
Собственные транспортные коммуникации						
Тип коммуникаций						
Автомобильная дорога	есть					
Железнодорожная ветка	нет					
Портовая пристань	нет					
Почта / телекоммуникации	есть					
Характеристика инфраструктуры						
Вид инфраструктуры	Единица измерения	Мощность	Описание (если нет, то на каком расстоянии находится ближайшая сеть)			
Газ	куб. м/час		есть			
Отопление	Гкал/час		есть			
Пар	Бар					
Электроэнергия	Квт		есть			
Водоснабжение общее	куб. м/сутки		есть			
Вода питьевая	куб. м/сутки					

Вода техническая	куб. м/сутки		
Канализация	куб. м/сутки		
Очистные сооружения	куб. м/сутки		
Наличие полигона для ТБО и промышленных отходов			
Контактные данные			
Контактное лицо (должность, Ф.И.О.)		Денисов Эдуард Анатольевич Глава сельского поселения	
Телефон (с кодом города), факс		8(34739) 2-24-64	
E-mail			
Дополнительные данные			
Предложения по использованию площадки (промышленное производство, индустриальный парк, технопарк, логистический центр, другое)		Промышленное производство	
Дополнительная информация о площадке			

Паспорт площадки

Название площадки	Здание СДК
Местонахождение площадки (муниципальное образование, город, район)	Сельское поселение Стерлибашевский сельсовет с.Стерлибашево Стерлибашевский район
Тип площадки Модуль с прилегающими бытовыми помещениями Свободные земли Территория незавершенного строительства Складское помещение Производственная база (перечень оборудования) Здание предприятия (наименование) Предприятие целиком (название) Иное	Нежилое помещение
Основные сведения о площадке	
Адрес места расположения площадки	Стерлибашевский район, д. Муртаза ул. Молодежная, д. 16 а
Площадь (в кв. м или га)	67,2 кв.м
Категория земельного участка (земли промышленности / сельхозназначения /поселения)	земли населенных пунктов
Собственник (владелец) Форма владения землей и зданиями (собственность, аренда, другая)	Сельское поселение Стерлибашевский сельсовет МР Стерлибашевский район РБ
Возможность расширения (да / нет)	нет
Близлежащие производственные объекты (промышленные, сельскохозяйственные, иные) и расстояние до них (в м или км)	нет

Расстояние до ближайших жилых домов (в м или км)	5 м					
Наличие ограждений (есть /нет)	есть					
Удаленность (в км) участка от:						
г. Уфа	196					
центра муниципального образования, в котором находится площадка	находится в центре					
близлежащего города	69 км г. Стерлитамак					
автомагистрали	13 км.					
железной дороги (название станции)	69 км г. Стерлитамак					
аэропорта (название)	196 км. г. Уфа					
речного порта, пристани (название)	196 км. г. Уфа					
Основные параметры зданий и сооружений, расположенных на площадке						
Наименование здания, сооружения	Площадь, кв. м	Этажность	Высота этажа	Строительный материал конструкций	Состояние, степень износа, %	Возможность расширения
Здание киновидеосети	67,7	1	1	Кирпич	36	нет
Собственные транспортные коммуникации						
Тип коммуникаций						
Автомобильная дорога	есть					
Железнодорожная ветка	нет					
Портовая пристань	нет					
Почта / телекоммуникации	есть					
Характеристика инфраструктуры						
Вид инфраструктуры	Единица измерения	Мощность	Описание (если нет, то на каком расстоянии находится ближайшая сеть)			
Газ	куб. м/час		нет			
Отопление	Гкал/час		нет			
Пар	Бар					
Электроэнергия	Квт		нет			
Водоснабжение общее	куб. м/сутки		нет			
Вода питьевая	куб. м/сутки					
Вода техническая	куб. м/сутки					
Канализация	куб. м/сутки					
Очистные сооружения	куб. м/сутки					
Наличие полигона для ТБО и промышленных отходов						
Контактные данные						
Контактное лицо (должность, Ф.И.О.)	Денисов Эдуард Анатольевич Глава сельского поселения					
Телефон (с кодом города), факс	8(34739) 2-24-64					
E-mail						
Дополнительные данные						

Предложения по использованию площадки (промышленное производство, индустриальный парк, технопарк, логистический центр, другое)	Промышленное производство
Дополнительная информация о площадке	

Паспорт площадки

Название площадки	Здание телятника
Местонахождение площадки (муниципальное образование, город, район)	Сельское поселение Стерлибашевский сельсовет с. Стерлибашево Стерлибашевский район
Тип площадки Модуль с прилегающими бытовыми помещениями Свободные земли Территория незавершенного строительства Складское помещение Производственная база (перечень оборудования) Здание предприятия (наименование) Предприятие целиком (название) Иное	Нежилое помещение
Основные сведения о площадке	
Адрес места расположения площадки	Стерлибашевский район, д. Гумбазы, ул. Центральная, д. 1 Д
Площадь (в кв. м или га)	657,9 кв.м
Категория земельного участка (земли промышленности / сельхозназначения /поселения)	земли населенных пунктов
Собственник (владелец) Форма владения землей и зданиями (собственность, аренда, другая)	Сельское поселение Стерлибашевский сельсовет МР Стерлибашевский район РБ
Возможность расширения (да / нет)	нет
Близлежащие производственные объекты (промышленные, сельскохозяйственные, иные) и расстояние до них (в м или км)	нет
Расстояние до ближайших жилых домов (в м или км)	5 м
Наличие ограждений (есть /нет)	есть
Удаленность (в км) участка от:	
г. Уфа	185
центра муниципального образования, в котором находится площадка	находится в центре
близлежащего города	56 км г. Стерлитамак
автомагистрали	4 км.
железной дороги (название станции)	56 км г. Стерлитамак
аэропорта (название)	185 км. г.Уфа
речного порта, пристани (название)	185 км. г.Уфа

Основные параметры зданий и сооружений, расположенных на площадке						
Наименование здания, сооружения	Площадь, кв. м	Этажность	Высота этажа	Строительный материал конструкций	Состояние, степень износа, %	Возможность расширения
Здание киноvideосети	657,9	1	1	Кирпич	36	нет
Собственные транспортные коммуникации						
Тип коммуникаций						
Автомобильная дорога	есть					
Железнодорожная ветка	нет					
Портовая пристань	нет					
Почта / телекоммуникации	есть					
Характеристика инфраструктуры						
Вид инфраструктуры	Единица измерения	Мощность	Описание (если нет, то на каком расстоянии находится ближайшая сеть)			
Газ	куб. м/час		нет			
Отопление	Гкал/час		нет			
Пар	Бар					
Электроэнергия	Квт		нет			
Водоснабжение общее	куб. м/сутки		нет			
Вода питьевая	куб. м/сутки					
Вода техническая	куб. м/сутки					
Канализация	куб. м/сутки					
Очистные сооружения	куб. м/сутки					
Наличие полигона для ТБО и промышленных отходов						
Контактные данные						
Контактное лицо (должность, Ф.И.О.)			Денисов Эдуард Анатольевич Глава сельского поселения			
Телефон (с кодом города), факс			8(34739) 2-24-64			
E-mail						
Дополнительные данные						
Предложения по использованию площадки (промышленное производство, индустриальный парк, технопарк, логистический центр, другое)			Промышленное производство			
Дополнительная информация о площадке						

Паспорт площадки

Название площадки	Склад фуражный
Местонахождение площадки (муниципальное образование, город, район)	Сельское поселение Стерлибашевский сельсовет

	с. Стерлибашево Стерлибашевский район					
Тип площадки Модуль с прилегающими бытовыми помещениями Свободные земли Территория незавершенного строительства Складское помещение Производственная база (перечень оборудования) Здание предприятия (наименование) Предприятие целиком (название) Иное	Нежилое помещение					
Основные сведения о площадке						
Адрес места расположения площадки	Стерлибашевский район, с. Стерлибашево, ул. Галиева, д. 18 В					
Площадь (в кв. м или га)	1300 кв.м					
Категория земельного участка (земли промышленности / сельхозназначения /поселения)	земли населенных пунктов					
Собственник (владелец) Форма владения землей и зданиями (собственность, аренда, другая)	Сельское поселение Стерлибашевский сельсовет МР Стерлибашевский район РБ					
Возможность расширения (да / нет)	нет					
Близлежащие производственные объекты (промышленные, сельскохозяйственные, иные) и расстояние до них (в м или км)	нет					
Расстояние до ближайших жилых домов (в м или км)	50 м					
Наличие ограждений (есть /нет)	есть					
Удаленность (в км) участка от:						
г. Уфа	185					
центра муниципального образования, в котором находится площадка	находится в центре					
близлежащего города	56 км г. Стерлитамак					
автомагистрали	1 км.					
железной дороги (название станции)	56 км г. Стерлитамак					
аэропорта (название)	185 км. г.Уфа					
речного порта, пристани (название)	185 км. г.Уфа					
Основные параметры зданий и сооружений, расположенных на площадке						
Наименование здания, сооружения	Площадь, кв. м	Этажность	Высота этажа	Строительный материал конструкций	Состояние, степень износа, %	Возможность расширения
Здание киноvideосети	1300	1	1	Кирпич	36	нет
Собственные транспортные коммуникации						
Тип коммуникаций						
Автомобильная дорога	есть					
Железнодорожная ветка	нет					

Портовая пристань	нет		
Почта / телекоммуникации	есть		
Характеристика инфраструктуры			
Вид инфраструктуры	Единица измерения	Мощность	Описание (если нет, то на каком расстоянии находится ближайшая сеть)
Газ	куб. м/час		нет
Отопление	Гкал/час		нет
Пар	Бар		
Электроэнергия	Квт		нет
Водоснабжение общее	куб. м/сутки		нет
Вода питьевая	куб. м/сутки		
Вода техническая	куб. м/сутки		
Канализация	куб. м/сутки		
Очистные сооружения	куб. м/сутки		
Наличие полигона для ТБО и промышленных отходов			
Контактные данные			
Контактное лицо (должность, Ф.И.О.)		Денисов Эдуард Анатольевич Глава сельского поселения	
Телефон (с кодом города), факс		8(34739) 2-24-64	
E-mail			
Дополнительные данные			
Предложения по использованию площадки (промышленное производство, индустриальный парк, технопарк, логистический центр, другое)		Промышленное производство	
Дополнительная информация о площадке			

Паспорт площадки

Название площадки	Здание по сбору мяса
Местонахождение площадки (муниципальное образование, город, район)	Айдаралинский сельсовет муниципального района Стерлибашевский район РБ
Тип площадки Модуль с прилегающими бытовыми помещениями Свободные земли Территория незавершенного строительства Складское помещение Производственная база (перечень оборудования) Здание предприятия (наименование) Предприятие целиком (название) Иное	Здание помещения по сбору мяса
Основные сведения о площадке	
Адрес места расположения площадки	Стерлибашевский район,

	с. Айдарали, ул. Мажит Гафури, 45 А /2					
Площадь (в кв. м или га)	20,7					
Категория земельного участка (земли промышленности / сельхозназначения / поселения)	Земли населенных пунктов					
Собственник (владелец) Форма владения землей и зданиями (собственность, аренда, другая)	Сельское поселение Айдаралинский сельсовет					
Возможность расширения (да / нет)	нет					
Близлежащие производственные объекты (промышленные, сельскохозяйственные, иные) и расстояние до них (в м или км)	-					
Расстояние до ближайших жилых домов (в м или км)	20м					
Наличие ограждений (есть /нет)	есть					
Удаленность (в км) участка от:						
г. Уфа	220					
центра муниципального образования, в котором находится площадка	1					
близлежащего города	80					
автомагистрали	0,5					
железной дороги (название станции)	80 (Стерлитамак)					
аэропорта (название)	200 (Уфа)					
речного порта, пристани (название)	220 (Уфа)					
Основные параметры зданий и сооружений, расположенных на площадке						
Наименование здания, сооружения	Площадь, кв. м	Этажность	Высота этажа	Строительный материал конструкций	Состояние, степень износа, %	Возможность расширения
Здание помещения по сбору мяса	20,7	1	3м	Кирпичный	100	нет
Собственные транспортные коммуникации						
Тип коммуникаций						
Автомобильная дорога	да					
Железнодорожная ветка						
Портовая пристань						
Почта / телекоммуникации	да					
Характеристика инфраструктуры						
Вид инфраструктуры	Единица измерения	Мощность	Описание (если нет, то на каком расстоянии находится ближайшая сеть)			
Газ	куб. м/час		10м			
Отопление	Гкал/час		нет			
Пар	Бар					
Электроэнергия	Квт		имеется			
Водоснабжение общее	куб. м/сутки		5м			

Вода питьевая	куб. м/сутки		нет
Вода техническая	куб. м/сутки		нет
Канализация	куб. м/сутки		нет
Очистные сооружения	куб. м/сутки		нет
Наличие полигона для ТБО и промышленных отходов			нет
Контактные данные			
Контактное лицо (должность, Ф.И.О.)		Салахутдинова Назия Альтафовна, управляющий делами	
Телефон (с кодом города), факс		83473925440	
E-mail		admaidarali@rambler.ru	
Дополнительные данные			
Предложения по использованию площадки (промышленное производство, индустриальный парк, технопарк, логистический центр, другое)		Промышленное производство	
Дополнительная информация о площадке			

Паспорт площадки

Название площадки	Здание пекарни
Местонахождение площадки (муниципальное образование, город, район)	Айдаралинский сельсовет муниципального района Стерлибашевский район РБ
Тип площадки Модуль с прилегающими бытовыми помещениями Свободные земли Территория незавершенного строительства Складское помещение Производственная база (перечень оборудования) Здание предприятия (наименование) Предприятие целиком (название) Иное	Здание пекарни
Основные сведения о площадке	
Адрес места расположения площадки	Стерлибашевский район, с. Айдарали, ул. Ленина, 100 А
Площадь (в кв. м или га)	58,4
Категория земельного участка (земли промышленности / сельхозназначения / поселения)	Земли населенных пунктов
Собственник (владелец) Форма владения землей и зданиями (собственность, аренда, другая)	Сельское поселение Айдаралинский сельсовет
Возможность расширения (да / нет)	нет
Близлежащие производственные объекты (промышленные, сельскохозяйственные, иные) и	-

расстояние до них (в м или км)						
Расстояние до ближайших жилых домов (в м или км)		10м				
Наличие ограждений (есть /нет)		нет				
Удаленность (в км) участка от:						
г. Уфа		220				
центра муниципального образования, в котором находится площадка		0,5				
близлежащего города		80				
автомагистрали		0,5				
железной дороги (название станции)		80 (Стерлитамак)				
аэропорта (название)		200 (Уфа)				
речного порта, пристани (название)		220 (Уфа)				
Основные параметры зданий и сооружений, расположенных на площадке						
Наименование здания, сооружения	Площадь, кв. м	Этажность	Высота этажа	Строительный материал конструкций	Состояние, степень износа, %	Возможность расширения
Пекарня	58,4	1	3м	Кирпичный	13	нет
Собственные транспортные коммуникации						
Тип коммуникаций						
Автомобильная дорога		да				
Железнодорожная ветка						
Портовая пристань						
Почта / телекоммуникации		да				
Характеристика инфраструктуры						
Вид инфраструктуры	Единица измерения	Мощность	Описание (если нет, то на каком расстоянии находится ближайшая сеть)			
Газ	куб. м/час		5метров			
Отопление	Гкал/час					
Пар	Бар					
Электроэнергия	Квт		имеется			
Водоснабжение общее	куб. м/сутки		имеется			
Вода питьевая	куб. м/сутки		имеется			
Вода техническая	куб. м/сутки	-	нет			
Канализация	куб. м/сутки	-	нет			
Очистные сооружения	куб. м/сутки		нет			
Наличие полигона для ТБО и промышленных отходов		нет				
Контактные данные						
Контактное лицо (должность, Ф.И.О.)		Салахутдинова Назия Альтафовна, управляющий делами				
Телефон (с кодом города), факс		83473925440				
E-mail		admaidarali@rambler.ru				
Дополнительные данные						

Предложения по использованию площадки (промышленное производство, индустриальный парк, технопарк, логистический центр, другое)	Промышленное производство
Дополнительная информация о площадке	

Паспорт площадки

Название площадки	Здание магазина
Местонахождение площадки (муниципальное образование, город, район)	Стерлибашевский район РБ, с. Тяттер-Арасланово
Тип площадки Модуль с прилегающими бытовыми помещениями Свободные земли Территория незавершенного строительства Складское помещение Производственная база (перечень оборудования) Здание предприятия (наименование) Предприятие целиком (название) Иное	Складское помещение
Основные сведения о площадке	
Адрес места расположения площадки	Стерлибашевский район, с. Тяттер-Арасланово, ул. К.Маркса, 131 А
Площадь (в кв. м или га)	156 кв.м.
Категория земельного участка (земли промышленности / сельхозназначения / поселения)	Земли сельского поселения
Собственник (владелец) Форма владения землей и зданиями (собственность, аренда, другая)	Собственность сельского поселения Тяттер-Араслановский сельсовет
Возможность расширения (да / нет)	да
Близлежащие производственные объекты (промышленные, сельскохозяйственные, иные) и расстояние до них (в м или км)	-
Расстояние до ближайших жилых домов (в м или км)	10м
Наличие ограждений (есть /нет)	да
Удаленность (в км) участка от:	
г. Уфа	230
центра муниципального образования, в котором находится площадка	в центре
близлежащего города	86 (Стерлитамак)
автомагистрали	2
железной дороги (название станции)	86 (Стерлитамак)
аэропорта (название)	230 (Уфа)
речного порта, пристани (название)	230 (Уфа)

Основные параметры зданий и сооружений, расположенных на площадке						
Наименование здания, сооружения	Площадь, кв. м	Этажность	Высота этажа	Строительный материал конструкций	Состояние, степень износа, %	Возможность расширения
Здание магазина	156	1	3м	Камень	40	да
Собственные транспортные коммуникации						
Тип коммуникаций						
Автомобильная дорога						
Железнодорожная ветка						
Портовая пристань						
Почта / телекоммуникации						
Характеристика инфраструктуры						
Вид инфраструктуры	Единица измерения	Мощность	Описание (если нет, то на каком расстоянии находится ближайшая сеть)			
Газ	куб. м/час	нет	10метров			
Отопление	Гкал/час	нет				
Пар	Бар	нет				
Электроэнергия	Квт		отключён			
Водоснабжение общее	куб. м/сутки	нет				
Вода питьевая	куб. м/сутки	нет				
Вода техническая	куб. м/сутки	нет				
Канализация	куб. м/сутки	нет				
Очистные сооружения	куб. м/сутки	нет				
Наличие полигона для ТБО и промышленных отходов	нет					
Контактные данные						
Контактное лицо (должность, Ф.И.О.)	Гумеров Салихьян Саббахович, глава АСП Тяттер-Араслановский сельсовет					
Телефон (с кодом города), факс	83473925176					
E-mail						
Дополнительные данные						
Предложения по использованию площадки (промышленное производство, индустриальный парк, технопарк, логистический центр, другое)	Индустриальный парк					
Дополнительная информация о площадке						

Паспорт площадки

Название площадки	Здание детского сада		
Местонахождение площадки (муниципальное)	Бузатовский	сельсовет	

образование, город, район)		муниципального района Стерлибашевский район				
Тип площадки Модуль с прилегающими бытовыми помещениями Свободные земли Территория незавершенного строительства Складское помещение Производственная база (перечень оборудования) Здание предприятия (наименование) Предприятие целиком (название) Иное		Здание детского сада одноэтажное, общей площадью 483 кв.м.				
Основные сведения о площадке						
Адрес места расположения площадки		с.Бузат , ул.Центральная, 7				
Площадь (в кв. м или га)		483 кв.м.				
Категория земельного участка (земли промышленности / сельхозназначения /поселения)		земли населенных пунктов				
Собственник (владелец) Форма владения землей и зданиями (собственность, аренда, другая)		Администрация сельского поселения Бузатовский сельсовет				
Возможность расширения (да / нет)		нет				
Близлежащие производственные объекты (промышленные, сельскохозяйственные, иные) и расстояние до них (в м или км)		здание интерната, 10 м.				
Расстояние до ближайших жилых домов (в м или км)		300 м.				
Наличие ограждений (есть /нет)		есть				
Удаленность (в км) участка от:						
г. Уфа		220				
центра муниципального образования, в котором находится площадка		0,5				
близлежащего города		110				
автомагистрали		20				
железной дороги (название станции)		110 г.Стерлитамак				
аэропорта (название)		220 г.Уфа				
речного порта, пристани (название)		220 г.Уфа				
Основные параметры зданий и сооружений, расположенных на площадке						
Наименование здания, сооружения	Площадь, кв. м	Этажность	Высота этажа	Строительный материал конструкций	Состояние, степень износа, %	Возможность расширения
Здание детского сада	483	1	3	деревянный	60	нет
Собственные транспортные коммуникации						
Тип коммуникаций	—					
Автомобильная дорога	—					
Железнодорожная ветка	—					
Портовая пристань	—					
Почта / телекоммуникации	—					

Характеристика инфраструктуры			
Вид инфраструктуры	Единица измерения	Мощность	Описание (если нет, то на каком расстоянии находится ближайшая сеть)
Газ	куб. м/час	-	10 м
Отопление	Гкал/час	100	
Пар	Бар	-	
Электроэнергия	Квт	100	
Водоснабжение общее	куб. м/сутки	1	
Вода питьевая	куб. м/сутки	1	
Вода техническая	куб. м/сутки	-	
Канализация	куб. м/сутки	1	
Очистные сооружения	куб. м/сутки	-	
Наличие полигона для ТБО и промышленных отходов			-
Контактные данные			
Контактное лицо (должность, Ф.И.О.)		Глава Администрация сельского поселения Бузатовский сельсовет Сафаргалиев Салават Рашитович	
Телефон (с кодом города), факс		8-(347-39)2-52-40	
E-mail		admbuzat@rambler.ru	
Дополнительные данные			
Предложения по использованию площадки (промышленное производство, индустриальный парк, технопарк, логистический центр, другое)		возможное использование не ограничено	
Дополнительная информация о площадке			

Паспорт площадки

Название площадки	Здание интерната
Местонахождение площадки (муниципальное образование, город, район)	Бузатовский сельсовет муниципального района Стерлибашевский район
Тип площадки Модуль с прилегающими бытовыми помещениями Свободные земли Территория незавершенного строительства Складское помещение Производственная база (перечень оборудования) Здание предприятия (наименование) Предприятие целиком (название) Иное	Здание интерната
Основные сведения о площадке	
Адрес места расположения площадки	с.Бузат , ул.Центральная,9
Площадь (в кв. м или га)	259 кв.м.
Категория земельного участка	земли населенных пунктов

(земли промышленности / сельхозназначения /поселения)						
Собственник (владелец) Форма владения землей и зданиями (собственность, аренда, другая)		Администрация сельского поселения Бузатовский сельсовет				
Возможность расширения (да / нет)		нет				
Близлежащие производственные объекты (промышленные, сельскохозяйственные, иные) и расстояние до них (в м или км)		здание детского сада, 10 м.				
Расстояние до ближайших жилых домов (в м или км)		300 м.				
Наличие ограждений (есть /нет)		есть				
Удаленность (в км) участка от:						
г. Уфа		220				
центра муниципального образования, в котором находится площадка		46 с.Стерлибашево				
близлежащего города		110				
автомагистрали		20				
железной дороги (название станции)		110 г.Стерлитамак				
аэропорта (название)		220 г.Уфа				
речного порта, пристани (название)		220 г.Уфа				
Основные параметры зданий и сооружений, расположенных на площадке						
Наименование здания, сооружения	Площадь, кв. м	Этажность	Высота этажа	Строительный материал конструкций	Состояние, степень износа, %	Возможность расширения
Здание интерната	259	1	3	деревянный	60	нет
Собственные транспортные коммуникации						
Тип коммуникаций		–				
Автомобильная дорога		–				
Железнодорожная ветка		–				
Портовая пристань		–				
Почта / телекоммуникации		–				
Характеристика инфраструктуры						
Вид инфраструктуры	Единица измерения	Мощность	Описание (если нет, то на каком расстоянии находится ближайшая сеть)			
Газ	куб. м/час	-	10 м			
Отопление	Гкал/час	100				
Пар	Бар	-				
Электроэнергия	Квт	100				
Водоснабжение общее	куб. м/сутки	1				
Вода питьевая	куб. м/сутки	1				
Вода техническая	куб. м/сутки	-				
Канализация	куб. м/сутки	1				
Очистные сооружения	куб. м/сутки	-				
Наличие полигона для ТБО и промышленных отходов		нет				

Контактные данные	
Контактное лицо (должность, Ф.И.О.)	Глава Администрация сельского поселения Бузатовский сельсовет Сафаргалиев Салават Рашитович
Телефон (с кодом города), факс	8-(347-39)2-52-40
E-mail	admbuzat@rambler.ru
Дополнительные данные	
Предложения по использованию площадки (промышленное производство, индустриальный парк, технопарк, логистический центр, другое)	возможное использование не ограничено
Дополнительная информация о площадке	

Паспорт площадки

Название площадки	Детский сад с.Халикеево
Местонахождение площадки (муниципальное образование, город, район)	Администрация сельского поселения Халикеевский сельсовет муниципального района Стерлибашевский район Республики Башкортостан
Тип площадки Модуль с прилегающими бытовыми помещениями Свободные земли Территория незавершенного строительства Складское помещение Производственная база (перечень оборудования) Здание предприятия (наименование) Предприятие целиком (название) Иное	Детский сад Детский сад сельского поселения Халикеевский сельсовет муниципального района Стерлибашевский район Республики Башкортостан
Основные сведения о площадке	
Адрес места расположения площадки	С. Халикеево, ул.Ключевые горы, дом 4
Площадь (в кв. м или га)	192,8 кв.м.
Категория земельного участка (земли промышленности / сельхозназначения /поселения)	Земли населенных пунктов
Собственник (владелец) Форма владения землей и зданиями (собственность, аренда, другая)	Сельское поселение Халикеевский сельсовет собственность
Возможность расширения (да / нет)	да
Близлежащие производственные объекты (промышленные, сельскохозяйственные, иные) и расстояние до них (в м или км)	Рядом смешенное здание ФАП с.Халикеево, на расстоянии в 300 метров МТМ бр №1 СПКК им. Матросова, напротив здания

		детского сада НОШ с.Халикеево				
Расстояние до ближайших жилых домов (в м или км)		С севера расстояние до ближайших домов 50 м.				
Наличие ограждений (есть /нет)		есть				
Удаленность (в км) участка от:						
г. Уфа		210				
центра муниципального образования, в котором находится площадка		210				
близлежащего города		72				
автомагистрали		-				
железной дороги (название станции)		72				
аэропорта (название)		Аэропорт г.Уфы -200 км				
речного порта, пристани (название)		210				
Основные параметры зданий и сооружений, расположенных на площадке						
Наименование здания, сооружения	Площадь, кв. м	Этажность	Высота этажа	Строительный материал конструкции	Состояние, степень износа, %	Возможность расширения
Детский сад	19 2,8	1 -этажный	5	кирпич	0,8	да
Собственные транспортные коммуникации						
Тип коммуникаций	нет					
Автомобильная дорога	да					
Железнодорожная ветка	нет					
Портовая пристань	нет					
Почта / телекоммуникации	нет					
Характеристика инфраструктуры						
Вид инфраструктуры	Единица измерения	Мощность	Описание (если нет, то на каком расстоянии находится ближайшая сеть)			
Газ	куб. м/час					
Отопление	Гкал/час					
Пар	Бар		нет			
Электроэнергия	Квт		да			
Водоснабжение общее	куб. м/сутки		нет			

Вода питьевая	куб. м/сутки		нет
Вода техническая	куб. м/сутки		нет
Канализация	куб. м/сутки		нет
Очистные сооружения	куб. м/сутки		нет
Наличие полигона для ТБО и промышленных отходов			нет
Контактные данные			
Контактное лицо (должность, Ф.И.О.)		Глава сельского поселения Халикеевский сельсовет муниципального района Стерлибашевский район РБ Шигабутдинов Минрасил Идрисович	
Телефон (с кодом города), факс		8 347 39 2-46-40, факс-8 347 39 2-46-42	
E-mail		admhalikeevo@rambler.ru	
Дополнительные данные			
Предложения по использованию площадки (промышленное производство, индустриальный парк, технопарк, логистический центр, другое)		Для производственных целей, (например как швейный цех, кондитерских изделий,	
Дополнительная информация о площадке			

Паспорт площадки

Название площадки	Здание детского сада
Местонахождение площадки (муниципальное образование, город, район)	Кундрякский сельсовет муниципального района Стерлибашевский район
Тип площадки Модуль с прилегающими бытовыми помещениями Свободные земли Территория незавершенного строительства Складское помещение Производственная база (перечень оборудования) Здание предприятия (наименование) Предприятие целиком (название) Иное	Здание детского сада
Основные сведения о площадке	
Адрес места расположения площадки	д. Табулда , ул.Комсомольская, 8
Площадь (в кв. м или га)	99,4 кв.м.
Категория земельного участка (земли промышленности / сельхозназначения /поселения)	земли населенных пунктов
Собственник (владелец)	Администрация сельского

Форма владения землей и зданиями (собственность, аренда, другая)		поселения Кундрякский сельсовет				
Возможность расширения (да / нет)		да				
Близлежащие производственные объекты (промышленные, сельскохозяйственные, иные) и расстояние до них (в м или км)		школа, 100 м				
Расстояние до ближайших жилых домов (в м или км)		10 м.				
Наличие ограждений (есть /нет)		нет				
Удаленность (в км) участка от:						
г. Уфа		180				
центра муниципального образования, в котором находится площадка		20 с.Стерлибашево				
близлежащего города		45 г.Салават				
автомагистрали		0,5				
железной дороги (название станции)		50 г.Стерлитамак				
аэропорта (название)		160 г.Уфа				
речного порта, пристани (название)		160 г.Уфа				
Основные параметры зданий и сооружений, расположенных на площадке						
Наименование здания, сооружения	Площадь, кв. м	Этажность	Высота этажа	Строительный материал конструкций	Состояние, степень износа, %	Возможность расширения
Здание детского сада	99,4	1	3	кирпичный	60	нет
Собственные транспортные коммуникации						
Тип коммуникаций	–					
Автомобильная дорога	–					
Железнодорожная ветка	–					
Портовая пристань	–					
Почта / телекоммуникации	–					
Характеристика инфраструктуры						
Вид инфраструктуры	Единица измерения	Мощность	Описание (если нет, то на каком расстоянии находится ближайшая сеть)			
Газ	куб. м/час	-	10 м			
Отопление	Гкал/час	-				
Пар	Бар	-				
Электротенергия	Квт	100	10 м			
Водоснабжение общее	куб. м/сутки	1				
Вода питьевая	куб. м/сутки	1	10 м			
Вода техническая	куб. м/сутки	-				
Канализация	куб. м/сутки	-				
Очистные сооружения	куб. м/сутки	-				
Наличие полигона для ТБО и промышленных отходов		нет				
Контактные данные						
Контактное лицо (должность, Ф.И.О.)			Глава Администрация сельского поселения Кундрякский сельсовет Байгузин Юлай			

	Явдатович
Телефон (с кодом города), факс	8-(347-39)2-61-80
E-mail	admkundrjak8@rambler.ru
Дополнительные данные	
Предложения по использованию площадки (промышленное производство, индустриальный парк, технопарк, логистический центр, другое)	возможное использование не ограничено
Дополнительная информация о площадке	

Паспорт площадки

Название площадки	Здание общеобразовательной школы д.Корнеевка
Местонахождение площадки (муниципальное образование, город, район)	Сельское поселение Старокалкашевский сельсовет муниципального района Стерлибашевский район РБ
Тип площадки Модуль с прилегающими бытовыми помещениями Свободные земли Территория незавершенного строительства Складское помещение Производственная база (перечень оборудования) Здание предприятия (наименование) Предприятие целиком (название) Иное	Здание общеобразовательной школы д.Корнеевка
Основные сведения о площадке	
Адрес места расположения площадки	Д.Корнеевка ул.Кирова, д.36
Площадь (в кв. м или га)	938,3 кв.м
Категория земельного участка (земли промышленности / сельхозназначения /поселения)	земли поселения
Собственник (владелец) Форма владения землей и зданиями (собственность, аренда, другая)	Администрация сельского поселения Старокалкашевский сельсовет
Возможность расширения (да / нет)	нет
Близлежащие производственные объекты (промышленные, сельскохозяйственные, иные) и расстояние до них (в м или км)	нет
Расстояние до ближайших жилых домов (в м или км)	60 м
Наличие ограждений (есть /нет)	частично
Удаленность (в км) участка от:	
г. Уфа	253
центра муниципального образования, в котором находится площадка	6

близлежащего города	40 км г. Стерлитамак					
автомагистрали	3 км.					
железной дороги (название станции)	40 км г. Стерлитамак					
аэропорта (название)	260 км. г.Уфа					
речного порта, пристани (название)	245 км. г.Уфа					
Основные параметры зданий и сооружений, расположенных на площадке						
Наименование здания, сооружения	Площадь, кв. м	Этажность	Высота этажа	Строительный материал конструкций	Состояние, степень износа, %	Возможность расширения
Здание общеобразовательной школы д.Корнеевка	938,3	1	4	Кирпич	70	нет
Собственные транспортные коммуникации						
Тип коммуникаций						
Автомобильная дорога	нет					
Железнодорожная ветка	нет					
Портовая пристань	нет					
Почта / телекоммуникации	есть					
Характеристика инфраструктуры						
Вид инфраструктуры	Единица измерения	Мощность	Описание (если нет, то на каком расстоянии находится ближайшая сеть)			
Газ	куб. м/час		500 м			
Отопление	Гкал/час		есть			
Пар	Бар					
Электротенергия	Квт		есть			
Водоснабжение общее	куб. м/сутки		Нет			
Вода питьевая	куб. м/сутки		Нет			
Вода техническая	куб. м/сутки		нет			
Канализация	куб. м/сутки		нет			
Очистные сооружения	куб. м/сутки		нет			
Наличие полигона для ТБО и промышленных отходов						нет
Контактные данные						
Контактное лицо (должность, Ф.И.О.)	Кутлушин Фаукат Галлямович Глава сельского поселения					
Телефон (с кодом города), факс	8(34739) 2-32-40					
E-mail	admstkalkash8@rambler.ru					
Дополнительные данные						
Предложения по использованию площадки (промышленное производство, индустриальный парк, технопарк, логистический центр, другое)	Промышленное производство					

Дополнительная информация о площадке	
--------------------------------------	--

Паспорт площадки

Название площадки	Здание магазина
Местонахождение площадки (муниципальное образование, город, район)	Сельское поселение Старокалкашевский сельсовет муниципального района Стерлибашевский район РБ
Тип площадки Модуль с прилегающими бытовыми помещениями Свободные земли Территория незавершенного строительства Складское помещение Производственная база (перечень оборудования) Здание предприятия (наименование) Предприятие целиком (название) Иное	Здание магазина
Основные сведения о площадке	
Адрес места расположения площадки	Стерлибашевский район, Д.Баимово ул.Мажита Гафури, д.37
Площадь (в кв. м или га)	36,0
Категория земельного участка (земли промышленности / сельхозназначения /поселения)	Земли населенных пунктов
Собственник (владелец) Форма владения землей и зданиями (собственность, аренда, другая)	Сельское поселение Старокалкашевский сельсовет
Возможность расширения (да / нет)	нет
Близлежащие производственные объекты (промышленные, сельскохозяйственные, иные) и расстояние до них (в м или км)	-
Расстояние до ближайших жилых домов (в м или км)	10м
Наличие ограждений (есть /нет)	нет
Удаленность (в км) участка от:	
г. Уфа	267
центра муниципального образования, в котором находится площадка	8
близлежащего города	37
автомагистрали	0,4
железной дороги (название станции)	80 (Стерлитамак)
аэропорта (название)	237 (Уфа)
речного порта, пристани (название)	220 (Уфа)
Основные параметры зданий и сооружений, расположенных на площадке	

Наименование здания, сооружения	Площадь, кв. м	Этажность	Высота этажа	Строительный материал конструкций	Состояние, степень износа, %	Возможность расширения
Здание магазина	36,0	1	3 м	Бревенчатый обложенный кирпичом	85	нет
Собственные транспортные коммуникации						
Тип коммуникаций						
Автомобильная дорога		да				
Железнодорожная ветка						
Портовая пристань						
Почта / телекоммуникации		да				
Характеристика инфраструктуры						
Вид инфраструктуры	Единица измерения	Мощность	Описание (если нет, то на каком расстоянии находится ближайшая сеть)			
Газ	куб. м/час		10м			
Отопление	Гкал/час		нет			
Пар	Бар					
Электроэнергия	Квт		имеется			
Водоснабжение общее	куб. м/сутки		нет			
Вода питьевая	куб. м/сутки		нет			
Вода техническая	куб. м/сутки		нет			
Канализация	куб. м/сутки		нет			
Очистные сооружения	куб. м/сутки		нет			
Наличие полигона для ТБО и промышленных отходов			нет			
Контактные данные						
Контактное лицо (должность, Ф.И.О.)			Кутлушин Фаукат Галлямович, глава сельского поселения			
Телефон (с кодом города), факс			8(34739) 2-32-40			
E-mail			admstkalkash8@rambler.ru			
Дополнительные данные						
Предложения по использованию площадки (промышленное производство, индустриальный парк, технопарк, логистический центр, другое)			Промышленное производство			
Дополнительная информация о площадке						

Паспорт площадки

Название площадки	Здание общеобразовательной школы д.Баимово	
Местонахождение площадки (муниципальное образование, город, район)	Сельское поселение Старокалкашевский муниципального района	поселения сельсовет района

		Стерлибашевский район РБ				
Тип площадки Модуль с прилегающими бытовыми помещениями Свободные земли Территория незавершенного строительства Складское помещение Производственная база (перечень оборудования) Здание предприятия (наименование) Предприятие целиком (название) Иное		Здание общеобразовательной школы				
Основные сведения о площадке						
Адрес места расположения площадки		Стерлибашевский район, Д.Баимово ул.Мажита Гафури, д.24				
Площадь (в кв. м или га)		56,4				
Категория земельного участка (земли промышленности / сельхозназначения /поселения)		Земли населенных пунктов				
Собственник (владелец) Форма владения землей и зданиями (собственность, аренда, другая)		Сельское поселение Старокалкашевскиц сельсовет				
Возможность расширения (да / нет)		нет				
Близлежащие производственные объекты (промышленные, сельскохозяйственные, иные) и расстояние до них (в м или км)		-				
Расстояние до ближайших жилых домов (в м или км)		30м				
Наличие ограждений (есть /нет)		нет				
Удаленность (в км) участка от:						
г. Уфа		267				
центра муниципального образования, в котором находится площадка		8				
близлежащего города		37				
автомагистрали		0,4				
железной дороги (название станции)		80 (Стерлитамак)				
аэропорта (название)		237 (Уфа)				
речного порта, пристани (название)		220 (Уфа)				
Основные параметры зданий и сооружений, расположенных на площадке						
Наименование здания, сооружения	Площадь, кв. м	Этажность	Высота этажа	Строительный материал конструкций	Состояние, степень износа, %	Возможность расширения
Здание общеобразовательной школы	36,0	1	3 м	кирпичный	30	нет
Собственные транспортные коммуникации						
Тип коммуникаций						
Автомобильная дорога		да				
Железнодорожная ветка						

Портовая пристань			
Почта / телекоммуникации	да		
Характеристика инфраструктуры			
Вид инфраструктуры	Единица измерения	Мощность	Описание (если нет, то на каком расстоянии находится ближайшая сеть)
Газ	куб. м/час		10м
Отопление	Гкал/час		есть
Пар	Бар		
Электроэнергия	Квт		имеется
Водоснабжение общее	куб. м/сутки		нет
Вода питьевая	куб. м/сутки		нет
Вода техническая	куб. м/сутки		нет
Канализация	куб. м/сутки		нет
Очистные сооружения	куб. м/сутки		нет
Наличие полигона для ТБО и промышленных отходов			нет
Контактные данные			
Контактное лицо (должность, Ф.И.О.)		Кутлушин Фаукат Галлямович, глава сельского поселения	
Телефон (с кодом города), факс		8(34739) 2-32-40	
E-mail		admstkalkash8@rambler.ru	
Дополнительные данные			
Предложения по использованию площадки (промышленное производство, индустриальный парк, технопарк, логистический центр, другое)		Промышленное производство	
Дополнительная информация о площадке			

Паспорт площадки

Название площадки	Здание школы
Местонахождение площадки (муниципальное образование, город, район)	Сарайсинский сельсовет муниципального района Стерлибашевский район РБ
Тип площадки Модуль с прилегающими бытовыми помещениями Свободные земли Территория незавершенного строительства Складское помещение Производственная база (перечень оборудования) Здание предприятия (наименование) Предприятие целиком (название) Иное	Здание школы
Основные сведения о площадке	
Адрес места расположения площадки	Стерлибашевский район,

	д. Уметбаево, ул. Сафы Хасанова, д. 12					
Площадь (в кв. м или га)	88,3					
Категория земельного участка (земли промышленности / сельхозназначения / поселения)	Земли населенных пунктов					
Собственник (владелец) Форма владения землей и зданиями (собственность, аренда, другая)	Сельское поселение Сарайсинский сельсовет					
Возможность расширения (да / нет)	нет					
Близлежащие производственные объекты (промышленные, сельскохозяйственные, иные) и расстояние до них (в м или км)	-					
Расстояние до ближайших жилых домов (в м или км)	20м					
Наличие ограждений (есть /нет)	нет					
Удаленность (в км) участка от:						
г. Уфа	220					
центра муниципального образования, в котором находится площадка	1					
близлежащего города	42					
автомагистрالی	0,5					
железной дороги (название станции)	46 (Стерлитамак)					
аэропорта (название)	200 (Уфа)					
речного порта, пристани (название)	220 (Уфа)					
Основные параметры зданий и сооружений, расположенных на площадке						
Наименование здания, сооружения	Площадь, кв. м	Этажность	Высота этажа	Строительный материал конструкций	Состояние, степень износа, %	Возможность расширения
Здание школы	88,3	1	2,90м	Щитовые облицованные кирпичом	31	нет
Собственные транспортные коммуникации						
Тип коммуникаций						
Автомобильная дорога	да					
Железнодорожная ветка						
Портовая пристань						
Почта / телекоммуникации						
Характеристика инфраструктуры						
Вид инфраструктуры	Единица измерения	Мощность	Описание (если нет, то на каком расстоянии находится ближайшая сеть)			
Газ	куб. м/час		10м			
Отопление	Гкал/час		нет			
Пар	Бар					
Электроэнергия	Квт		имеется			
Водоснабжение общее	куб. м/сутки		нет			

Вода питьевая	куб. м/сутки		нет
Вода техническая	куб. м/сутки		нет
Канализация	куб. м/сутки		нет
Очистные сооружения	куб. м/сутки		нет
Наличие полигона для ТБО и промышленных отходов			нет
Контактные данные			
Контактное лицо (должность, Ф.И.О.)		Булякова Роза Миниахметовна, управляющий делами	
Телефон (с кодом города), факс		83473926332	
E-mail		admsaraisa@rambler.ru	
Дополнительные данные			
Предложения по использованию площадки (промышленное производство, индустриальный парк, технопарк, логистический центр, другое)		возможное использование не ограничено	
Дополнительная информация о площадке			

Паспорт площадки

Название площадки	Здание сельского клуба
Местонахождение площадки (муниципальное образование, город, район)	Кабакушский сельсовет муниципального района Стерлибашевский район
Тип площадки Модуль с прилегающими бытовыми помещениями Свободные земли Территория незавершенного строительства Складское помещение Производственная база (перечень оборудования) Здание предприятия (наименование) Предприятие целиком (название) Иное	Здание сельского клуба
Основные сведения о площадке	
Адрес места расположения площадки	д.Раевка , ул.Центральная, 19
Площадь (в кв. м или га)	150 кв.м.
Категория земельного участка (земли промышленности / сельхозназначения /поселения)	земли поселений
Собственник (владелец) Форма владения землей и зданиями (собственность, аренда, другая)	Бесхозный Другая
Возможность расширения (да / нет)	нет
Близлежащие производственные объекты (промышленные, сельскохозяйственные, иные) и расстояние до них (в м или км)	нет

Расстояние до ближайших жилых домов (в м или км)		200 м.				
Наличие ограждений (есть /нет)		нет				
Удаленность (в км) участка от:						
г. Уфа		214				
центра муниципального образования, в котором находится площадка		25 с.Стерлибашево				
близлежащего города		60 г.Салават				
автомагистрали		5,0				
железной дороги (название станции)		72 г.Стерлитамак				
аэропорта (название)		184 г.Уфа				
речного порта, пристани (название)		184 г.Уфа				
Основные параметры зданий и сооружений, расположенных на площадке						
Наименование здания, сооружения	Площадь, кв. м	Этажность	Высота этажа	Строительный материал конструкций	Состояние, степень износа, %	Возможность расширения
Здание интерната	77,5	1	2,5	деревянный	60	нет
Собственные транспортные коммуникации						
Тип коммуникаций	–					
Автомобильная дорога	–					
Железнодорожная ветка	–					
Портовая пристань	–					
Почта / телекоммуникации	–					
Характеристика инфраструктуры						
Вид инфраструктуры	Единица измерения	Мощность	Описание (если нет, то на каком расстоянии находится ближайшая сеть)			
Газ	куб. м/час	-	100			
Отопление	Гкал/час	100				
Пар	Бар	-				
Электроэнергия	Квт	100				
Водоснабжение общее	куб. м/сутки	1				
Вода питьевая	куб. м/сутки	1				
Вода техническая	куб. м/сутки	-				
Канализация	куб. м/сутки	1				
Очистные сооружения	куб. м/сутки	-				
Наличие полигона для ТБО и промышленных отходов			нет			
Контактные данные						
Контактное лицо (должность, Ф.И.О.)			Глава Администрация сельского поселения Кабакушский сельсовет Ахметов Ринат Гарайшевич			
Телефон (с кодом города), факс			8-(347-39)2-64-40			
E-mail			Admkabakush8@rambler.ru			
Дополнительные данные						

Предложения по использованию площадки (промышленное производство, индустриальный парк, технопарк, логистический центр, другое)	возможное использование не ограничено
Дополнительная информация о площадке	

Паспорт площадки

Название площадки	Здание универмага
Местонахождение площадки (муниципальное образование, город, район)	Яшергановский сельсовет муниципального района Стерлибашевский район РБ
Тип площадки Модуль с прилегающими бытовыми помещениями Свободные земли Территория незавершенного строительства Складское помещение Производственная база (перечень оборудования) Здание предприятия (наименование) Предприятие целиком (название) Иное	Здание универмага
Основные сведения о площадке	
Адрес места расположения площадки	Стерлибашевский район, с. Яшерганово, ул. Р.Кашапова, 63 А
Площадь (в кв. м или га)	252
Категория земельного участка (земли промышленности / сельхозназначения /поселения)	Земли населенных пунктов
Собственник (владелец) Форма владения землей и зданиями (собственность, аренда, другая)	Сельское поселение Яшергановский сельсовет
Возможность расширения (да / нет)	нет
Близлежащие производственные объекты (промышленные, сельскохозяйственные, иные) и расстояние до них (в м или км)	-
Расстояние до ближайших жилых домов (в м или км)	20м
Наличие ограждений (есть /нет)	нет
Удаленность (в км) участка от:	
г. Уфа	235
центра муниципального образования, в котором находится площадка	0,4
близлежащего города	110
автомагистрали	1
железной дороги (название станции)	110 (Стерлитамак)
аэропорта (название)	235 (Уфа)

речного порта, пристани (название)				235 (Уфа)		
Основные параметры зданий и сооружений, расположенных на площадке						
Наименование здания, сооружения	Площадь, кв. м	Этажность	Высота этажа	Строительный материал конструкций	Состояние, степень износа, %	Возможность расширения
Здание универмага	252	1	3м	Каменный	100	нет
Собственные транспортные коммуникации						
Тип коммуникаций						
Автомобильная дорога		да				
Железнодорожная ветка						
Портовая пристань						
Почта / телекоммуникации		да				
Характеристика инфраструктуры						
Вид инфраструктуры	Единица измерения	Мощность	Описание (если нет, то на каком расстоянии находится ближайшая сеть)			
Газ	куб. м/час		10м			
Отопление	Гкал/час		нет			
Пар	Бар					
Электроэнергия	Квт		нет			
Водоснабжение общее	куб. м/сутки		10м			
Вода питьевая	куб. м/сутки		нет			
Вода техническая	куб. м/сутки		нет			
Канализация	куб. м/сутки		нет			
Очистные сооружения	куб. м/сутки		нет			
Наличие полигона для ТБО и промышленных отходов			нет			
Контактные данные						
Контактное лицо (должность, Ф.И.О.)			Гимазов Нияз Вагизович, глава администрации			
Телефон (с кодом города), факс			83473925340			
E-mail			admjashergan@rambler.ru			
Дополнительные данные						
Предложения по использованию площадки (промышленное производство, индустриальный парк, технопарк, логистический центр, другое)			Промышленное производство			
Дополнительная информация о площадке						

Паспорт площадки

Название площадки	Здание котельной
--------------------------	-------------------------

Местонахождение площадки (муниципальное образование, город, район)		Яшергановский сельсовет муниципального района Стерлибашевский район РБ				
Тип площадки Модуль с прилегающими бытовыми помещениями Свободные земли Территория незавершенного строительства Складское помещение Производственная база (перечень оборудования) Здание предприятия (наименование) Предприятие целиком (название) Иное		Здание котельной				
Основные сведения о площадке						
Адрес места расположения площадки		Стерлибашевский район, с. Айтуган, ул. Тяттер, 15				
Площадь (в кв. м или га)		27,9				
Категория земельного участка (земли промышленности / сельхозназначения / поселения)		Земли населенных пунктов				
Собственник (владелец) Форма владения землей и зданиями (собственность, аренда, другая)		Сельское поселение Яшергановский сельсовет				
Возможность расширения (да / нет)		да				
Близлежащие производственные объекты (промышленные, сельскохозяйственные, иные) и расстояние до них (в м или км)		-				
Расстояние до ближайших жилых домов (в м или км)		200м				
Наличие ограждений (есть /нет)		да				
Удаленность (в км) участка от:						
г. Уфа		235				
центра муниципального образования, в котором находится площадка		4				
близлежащего города		110				
автомагистрали		10				
железной дороги (название станции)		110 (Стерлитамак)				
аэропорта (название)		235 (Уфа)				
речного порта, пристани (название)		235 (Уфа)				
Основные параметры зданий и сооружений, расположенных на площадке						
Наименование здания, сооружения	Площадь, кв. м	Этажность	Высота этажа	Строительный материал конструкций	Состояние, степень износа, %	Возможность расширения
Здание котельной	27,9	1	3м	Кирпичный	68	да
Собственные транспортные коммуникации						
Тип коммуникаций						
Автомобильная дорога		да				

Железнодорожная ветка			
Портовая пристань			
Почта / телекоммуникации	да		
Характеристика инфраструктуры			
Вид инфраструктуры	Единица измерения	Мощность	Описание (если нет, то на каком расстоянии находится ближайшая сеть)
Газ	куб. м/час		да
Отопление	Гкал/час		да
Пар	Бар		
Электрэнергия	Квт		да
Водоснабжение общее	куб. м/сутки		нет
Вода питьевая	куб. м/сутки		нет
Вода техническая	куб. м/сутки		нет
Канализация	куб. м/сутки		нет
Очистные сооружения	куб. м/сутки		нет
Наличие полигона для ТБО и промышленных отходов			нет
Контактные данные			
Контактное лицо (должность, Ф.И.О.)		Гимазов Нияз Вагизович, глава администрации	
Телефон (с кодом города), факс		83473925340	
E-mail		admjashergan@rambler.ru	
Дополнительные данные			
Предложения по использованию площадки (промышленное производство, индустриальный парк, технопарк, логистический центр, другое)		Возможное использование не ограничено	
Дополнительная информация о площадке			

Паспорт площадки

Название площадки	Здание школы
Местонахождение площадки (муниципальное образование, город, район)	Яшергановский сельсовет муниципального района Стерлибашевский район РБ
Тип площадки Модуль с прилегающими бытовыми помещениями Свободные земли Территория незавершенного строительства Складское помещение Производственная база (перечень оборудования) Здание предприятия (наименование) Предприятие целиком (название) Иное	<ul style="list-style-type: none"> Здание школы
Основные сведения о площадке	

• Адрес места расположения площадки	Стерлибашевский район, с. Айтуган, ул. Тяттер, 15					
• Площадь (в кв. м или га)	1852,8					
• Категория земельного участка • (земли промышленности / сельхозназначения /поселения)	Земли населенных пунктов					
• Собственник (владелец) • Форма владения землей и зданиями (собственность, аренда, другая)	Сельское поселение Яшергановский сельсовет					
• Возможность расширения (да / нет)	да					
• Близлежащие производственные объекты (промышленные, сельскохозяйственные, иные) и расстояние до них (в м или км)	-					
• Расстояние до ближайших жилых домов (в м или км)	200м					
• Наличие ограждений (есть /нет)	да					
Удаленность (в км) участка от:						
г. Уфа	235					
центра муниципального образования, в котором находится площадка	4					
близлежащего города	110					
автомагистрали	10					
железной дороги (название станции)	110 (Стерлитамак)					
аэропорта (название)	235 (Уфа)					
речного порта, пристани (название)	235 (Уфа)					
Основные параметры зданий и сооружений, расположенных на площадке						
Наименование здания, сооружения	Площадь, кв. м	Этажность	Высота этажа	Строительный материал конструкций	Состояние, степень износа, %	Возможность расширения
Здание школы	1852,8	2	3 м	Кирпичный	77	да
Собственные транспортные коммуникации						
Тип коммуникаций						
Автомобильная дорога	да					
Железнодорожная ветка						
Портовая пристань						
Почта / телекоммуникации	да					
Характеристика инфраструктуры						
Вид инфраструктуры	Единица измерения	Мощность	Описание (если нет, то на каком расстоянии находится ближайшая сеть)			
Газ	куб. м/час		да			
Отопление	Гкал/час		да			
Пар	Бар					
Электроэнергия	Квт		да			
Водоснабжение	куб.		да			

общее	м/сутки		
Вода питьевая	куб. м/сутки		да
Вода техническая	куб. м/сутки		да
Канализация	куб. м/сутки		да
Очистные сооружения	куб. м/сутки		нет
Наличие полигона для ТБО и промышленных отходов			да
Контактные данные			
<ul style="list-style-type: none"> • Контактное лицо • (должность, Ф.И.О.) 		Гимазов Нияз Вагизович, глава администрации	
<ul style="list-style-type: none"> • Телефон (с кодом города), факс 		83473925340	
<ul style="list-style-type: none"> • E-mail 		admjashergan@rambler.ru	
Дополнительные данные			
Предложения по использованию площадки (промышленное производство, индустриальный парк, технопарк, логистический центр, другое)		возможное использование не ограничено	
Дополнительная информация о площадке			

4. КОНТАКТЫ

Юридический адрес администрации муниципального района Стерлибашевский район РБ	453180, Республика Башкортостан, Стерлибашевский район, с.Стерлибашевор, ул. К.Маркса, 97
ФИО, должность руководителя	Туктаров Фанур Зуфарович – глава Администрации муниципального района
Контактные номера телефонов официальных лиц	тел. (34739) 2-26-24
Адрес электронной почты	adm34@bashkortostan.ru ; ster-ush@yandex.ru
Официальный сайт	www.admsterlibash.ru
Контактная информация сотрудника администрации муниципального образования, уполномоченного (ответственного) для информирования инвестора о площадках и консультирования об инвестиционном потенциале муниципального образования	Исмагилов Фарит Вакилович - заместитель главы администрации по вопросам экономики и АПК, инвестиционный уполномоченный (34739) 2-26-24

**Основные показатели социально-экономического развития
муниципального образования**

Показатели	Единица измерения	2013г. факт	2014г. факт	2015г. оценка	2016г. прогноз
1. Экономические показатели					
Численность постоянного населения (среднегодовая)	тыс.чел.	19330	18893	18447	17998
	в % к предыдущему году	97,9	97,7	97,6	97,5
Объём отгруженных товаров собственного производства, выполненных работ и услуг собственными силами	тыс.руб. в ценах соответствующих лет	241904,10	247756,2	255879	262589
	в % к предыдущему году в сопоставимых ценах	95,5	102,4	103,3	102,6
Объём инвестиций в основной капитал за счёт всех источников финансирования	тыс.руб. в ценах соответствующих лет	466300	554410	603120	670856
	в % к предыдущему году в сопоставимых ценах	137,7	118,9	108,8	111,2
Объём работ выполненных по виду деятельности «Строительство»	тыс.руб. в ценах соответствующих лет	103680	134468	150107	170596
	в % к предыдущему году в сопоставимых ценах	158,4	129,7	111,6	113,6
Ввод в эксплуатацию жилых домов за счёт всех источников финансирования	тыс.кв.м	14,068	14,582	15,062	15,562
	в % к предыдущему году	98,6	103,6	103,3	103,3
Фонд заработной платы	тыс.руб	499915	505619,4	500210	507325
	в % к предыдущему году	107,3	101,1	98,9	101,4
Численность зарегистрированных безработных	чел.	152	141	125	105
Уровень зарегистрированной безработицы	%	1,5	1,41	1,25	1,05
2. Уровень жизни					
Доходы на душу населения, в среднем за месяц	руб.	5679	6230	5230	5800
	в % к предыдущему году	110,0	109,7	83,9	110,9
Реальные денежные доходы населения	в % к предыдущему году	102,2	103,3	100,8	102,1
Среднемесячная заработная плата (в среднем за год)	руб.	17980,1	18818,7	18218,2	19320,5

	в % к предыдущему году	117,0	107,7	96,8	106,0
Реальная заработная плата	в % к предыдущему году	113	113,4	113,7	115
Уровень жизни (денежные доходы на душу населения к минимальному потребительскому бюджету на члена типовой семьи, рассчитанному по муниципальному образованию в среднем за месяц)	раз	1,03	1,01	1,01	1,01
Минимальный потребительский бюджет (МПБ) на члена типовой семьи	руб.	5105,2	5360	5680	6130
	в % к предыдущему году	108	105	106	107,9

3. Промышленность

Производство важнейших видов продукции (в натуральном выражении) в том числе:					
хлеб и хлебобулочные изделия	тонн	419,8	503,3	343,2	349,3
мука	тонн	1,0	11,3	25	25
Масло растительное	тонн	62,8	88,5		
Мясные полуфабрикаты	тонн		12,0		
Кондитерские изделия	тонн		857,6		
Молочная продукция	тонн		263,7		
Пиломатериалы	тыс.м.куб		15,9		
Перчатки рабочие	тыс.пар		907,7		
Окна пластиковые	кв.м		2634		
Кованые изделия	тыс.тонн		0,0032		

4. Агропромышленный комплекс

Производство основных видов сельскохозяйственной продукции:					
зерно (в весе после доработки)	тыс.т	45,3	42,8	55,0	56,0
картофель	тыс.т	14,1	11,9	12,0	12,1
сахарная свекла	тыс.т	22,1	11,6	12,7	13,9
овощи	тыс.т	1,8	2,3	2,4	2,5
мясо (скот и птица в живом весе)	тыс.т	48,2	48,3	48,4	48,5
молоко	тыс.т	286,0	286,0	286,1	286,2
яйца	млн.шт	8,0	8,1	8,2	8,3
Производство продукции перерабатывающей промышленности АПК:					
мясо и субпродукты пищевые убойных животных и мясо и субпродукты птицы	тыс.т		0,01 1	0,01 12	0,01 12
масло сливочное и пасты масляные	тыс.т	-	-	-	-
молоко жидкое обработанное	тыс.т	-	-	-	-
сыры и продукты сырные	тыс.т	-	-	-	-
сахар белый свекловичный	тыс.т	-	-	-	-

масла и жиры нерафинированные и рафинированные	тыс.т	0,0626	0,87	0,0377	0,038
5. Потребительский рынок					
Оборот розничной торговли	тыс.руб. в ценах соответствующих лет	950453	1025757	1075869	1120969
	в % к предыдущему году в сопоставимых ценах	106,1	102,4	103,2	102,8
Оборот общественного питания в действующих ценах каждого года	тыс.руб.	18969	20565	22356	25089
	в сопоставимых ценах, в % к предыдущему году	102,1	101,9	103,5	102,9
Объём платных услуг населению в действующих ценах	тыс.руб	330689,5	410569	415879	430569
	в сопоставимых ценах, в % к предыдущему году	100,5	102,5	100,8	101,7
в том числе:					
бытовые услуги	тыс.руб. в ценах соответствующих лет	18126,5	20132	21369	23578
	в % к предыдущему году в сопоставимых ценах	101,4	102,3	101,2	103,5